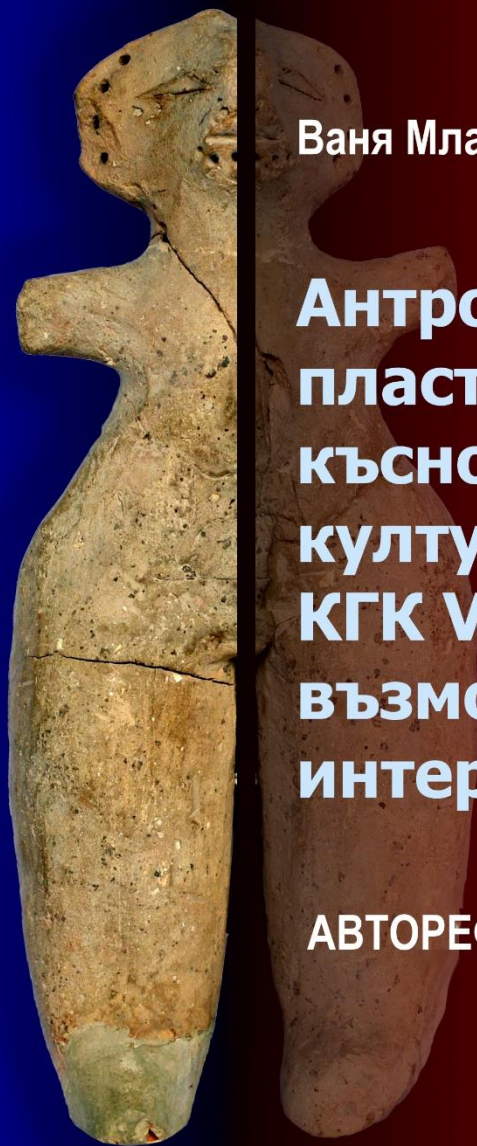




Софийски университет „Св. Климент Охридски“  
Исторически факултет  
Катедра „Археология“



Ваня Младенова Ставрева

**Антропоморфната  
пластика на  
късноенеолитните  
култури Варна,  
КГК VI, КСБ –  
възможности за  
интерпретация**

АВТОРЕФЕРАТ

Научен ръководител: Доц. д-р Петя Георгиева  
СОФИЯ 2022

Дисертационният труд е обсъден и предложен за защита на разширено заседание на Катедра Археология при СУ „Св. Климент Охридски“, протокол № 10/ 02.11.2022 г.

Дисертационният труд се състои от две части – текст и приложения. Текстовата част съдържа 423 страници, от които 353 страници авторски текст и 66 страници библиография. Каталогът на обектите съдържа 60 страници, каталогът на фигурките – 207 страници. Приложенията включват 297 табла и 27 карти.

Защитата на дисертацията ще се състои на ..... г. от ..... часа в Аудитория 41А, Ректорат, Южно крило на СУ „Св. Климент Охридски“ на открито заседание на научното жури в състав:

проф. дин Диляна Ботева-Боянова

проф. д-р Красимир Лещаков

акад. проф. дин Васил Николов

проф. д. изк. Иван Маразов

доц. д-р Таня Джанфезова

Материалите за защитата са на разположение в кабинет 31 на Катедра Археология, СУ „Св. Климент Охридски“, гр. София, бул. „Цар Освободител“ 15

## СЪДЪРЖАНИЕ

Обща характеристика на дисертацията .....	3
Актуалност на темата .....	3
Цели и задачи .....	3
Хронологически и териториален обхват .....	4
Методи .....	5
Структура и съдържание на дисертацията .....	6
Въведение .....	6
ГЛАВА I. Теоретични въпроси.....	6
ГЛАВА II. Преглед на основните интерпретации на антропоморфната пластика.....	7
ГЛАВА III. Подход и критерии за систематизация на антропоморфната пластика .....	8
ГЛАВА IV. Основни визуални образи и теми в антропоморфната пластика на културите КГК VI, Варна и КСБ .....	9
ГЛАВА V. Антропоморфната пластика в нейния археологически контекст .....	22
ГЛАВА VI. Възможности за функционална интерпретация на антропоморфната пластика .....	25
ГЛАВА VII. Антропоморфната пластика в социално-икономическия контекст на късния енеолит .....	27
Заключение .....	30
Авторска справка .....	30
Основните научни приноси на настоящата дисертация са: .....	30
Апробация на резултатите .....	31
Списък на публикациите по дисертацията: .....	31
Цитирана литература .....	32

## **Обща характеристика на дисертацията**

Настоящият труд е посветен на възможностите за интерпретация на антропоморфната пластика на късноенеолитните култури Варна, Коджадермен-Гумелница-Караново VI и Криводол-Сълкуца-Бубани от гледна точка и с методическите възможности на археологията, историята, културната антропология, искусствознанието, фолклористиката.

---

### ***Актуалност на темата***

---

Повечето изследвания върху антропоморфната пластика от България и съседните страни разглеждат типологическите ѝ особености. Има многобройни трудове, посветени на откриването на отделни колекции и изработването на формално-типологически класификации. Богатият емпиричен материал не е бил обект на цялостен анализ. Въпросите на интерпретацията са слабо застъпени и понякога напълно отсъстват или се обсъждат лаконично, което се дължи не толкова на пренебрегване на проблематиката, колкото на нейната сложност. Аналитичните изследвания в българската, румънската и сръбската литература са ограничени върху находки в рамките на съвременните държави и не покриват териториалните граници на късноенеолитните култури. Натрупването на голямо количество изворов материал през последните десетилетия и наличието на методическа рамка за неговия анализ и интерпретация са добра основа за попълване на тази празнота.

---

### ***Цели и задачи***

---

Целта на настоящата работа е да анализира антропоморфната пластика и да предложи, съобразно настоящото състояние на проучванията, възможни интерпретации за ролята ѝ в социално-икономическия контекст на късноенеолитните култури Варна, Коджадермен-Гумелница-Караново VI и Криводол-Сълкуца-Бубани.

Изхождайки от тази цел, са формулирани следните задачи:

1. Да се направи преглед на съществуващите в литературата интерпретации на антропоморфната пластика от изследваните култури.

2. Да се събере и систематизира достатъчно представителна колекция от антропоморфни изображения и се създаде текстов и графичен каталог.
3. Да се извърши формален, стилистичен и иконографски анализ на събрания материал, да се определят критерии и се изведат основни образи и теми в късноенеолитната пластика.
4. Да се проучи и анализира археологическият контекст.
5. Да се направи сравнителен анализ на разпространението, честотата и регионалните особености на идентифицираните образи и на контекстите на намирането им в трите култури, за да се изяснят общите и културно специфичните закономерности.
6. Чрез диахронен анализ да се потърсят хронологически и културно индикативни за късния енеолит образи и/или елементи в иконографията.
7. Да се предложат възможности за интерпретация на значението, функциите и употребата на антропоморфната пластика въз основа на синтез на археологическата информация и корелация с етнографски и исторически данни. Тъй като изследването започва от вече дефинирани в литературата интерпретации, да се провери дали те се потвърждават от събраните данни.
8. Да се направи опит за изясняване на връзката между антропоморфната пластика и социално-икономическите и идеологическите промени през късния енеолит.

---

### ***Хронологически и териториален обхват***

---

Хронологическите и културно-историческите рамки на изследването са зададени при формулирането на темата. Културите Варна, Коджадермен-Гумелница-Караново VI и Криводол-Сълкуца-Бубани са част от дефинирания от Х. Тодорова блок на културите с графитна керамика (Тодорова 1990, 9). Те обхващат територията на България, Южна Румъния (Мунтения, Олтения, Банат) и Западното Причерноморие, Източна Сърбия (Георгиева 2012; Тодорова 1986; Voinea 2005).

Х. Тодорова определя развитието им приблизително в рамките от 4450/4400 до 4200/4150 г. пр. Хр. (Todorova 2003, 276–290), а Я. Бояджиев – в периода 4500/4400 – 4100/3800 г. пр. Хр., като последната дата 3800 г. пр. Хр. (cal. BC) се отнася за Западна България и Родопите (Boyadzhiev 1995, 171-179). Според получените нови серии дати C14 от последните две десетилетия, началото на културите КГК VI и Варна се одревнява до около 4600 г. пр. Хр. Най-късните дати от некропола Варна I и праисторическия

комплекс Провадия-Солницата са около 4350 г. пр. Хр., а за обекти от култура КГК VI в Североизточна България и Румъния – около 4250 г. пр. Хр. (Higham et al. 2007, 652; Reingruber 2014, 217-218; Krauß et al. 2017, 297; Николов 2017, 318).

При определянето на хронологическата и териториалната рамка на изследването е отчетено, че това е времето, в което производството на антропоморфна пластика се масовизира и бележи разцвет – увеличава се количеството, започват да се използват нови материали и се разнообразяват иконографските типове. От друга страна, в резултат на интензивните археологически проучвания през последните десетилетия са събрани богати колекции, на базата на които да бъдат потърсени възможности за интерпретация. Въпреки че е ограничено до трите култури, изследването обхваща и археологически данни от синхронни и диахронни култури, някои от които са приведени като паралели и са подпомогнали анализа и направените изводи.

---

## ***Методи***

---

Избраният в настоящата дисертация подход следва основните стъпки, предложени от Л. Талалай, които са модифициран вариант на методическата рамка на П. Уко (Уско 1962, 37-38; Talalay 1993, 38). При проучването на темата са привлечени две групи източници. Първата включва публикувани и непубликувани антропоморфни фигурки от изследваните култури. Използвани са източници от българската литература и периодика, както и чуждестранни източници, достъпни на автора: предварителни отчети и съобщения от археологически разкопки, първични публикации и монографии, статии, обобщаващи трудове и проучвания на отделни аспекти на антропоморфната пластика, каталози. Привлечени са данни от публикувани антропологични изследвания.

За изпълнение на поставените цели и задачи са събрани 3349 цели и фрагментирани антропоморфни фигурки от културите Варна, КГК VI и КСБ. Находките са от 232 обекта. От култура КГК VI са 168 от обектите, от които 104 са от територията на България и 64 – от територията на Румъния. От култура Варна са известни фигурки от 11 обекта от територията на България. Култура КСБ е представена с находки от 53 селища: 31 от България, 10 от Румъния и 12 от Сърбия.

Втората група източници включва етнографски материали – монографии, тематични изследвания и статии, като особено внимание се обръща на българските

източници, но са използвани и основополагащи трудове на английски, руски и румънски изследователи.

## **Структура и съдържание на дисертацията**

Дисертацията се състои от текстова част и приложения. Текстовата част включва въведение, седем глави, заключение, библиография, списък на съкращенията.

---

### ***Въведение***

---

Във въведението е обоснована необходимостта от изследване на проблема, представени са целите и задачите, неговата хронологическа и териториална рамка, методиката и източниците.

---

### ***ГЛАВА I. Теоретични въпроси***

---

Главата е посветена на теоретичните и методическите въпроси, които имат отношение към интерпретацията на антропоморфната пластика. Натрупаният през годините опит дава базата за тяхното изучаване и анализиране, в която редом със съвременните чисто археологически дискурси се включват подходи и познания от други научни дисциплини като история на изкуството, културна антропология, история на религията, социология, когнитивна психология. Представено е достигнатото теоретично ниво и водените в миналото и актуалните днес дебати.

Разгледани са изкуствоведските изследвания върху праисторическата антропоморфна пластика и възможностите за анализирането ѝ с методите на изкуствознанието. Направен е преглед на теоретичните постановки за фигурките като част от материалната култура – от производството до края на “живота” им, с акцент върху подхода *chaîne opératoire* (операционна верига), проблемите на фрагментацията и трансформацията. Обоснована е важността на археологическия контекст при изработването на интерпретации. Обсъдени са подходите към изследването от гледна точка на религията, магията, ритуала и на връзката на антропоморфната пластика с формирането на културна памет. Представени са обективните ограничения пред интерпретациите на праисторическите фигурки.

---

## ***ГЛАВА II. Преглед на основните интерпретации на антропоморфната пластика***

---

Съществуващите в литературата интерпретации на праисторическата пластика могат да се разделят най-общо в две големи групи. Първата е т. нар. религиозна концепция, която предлага стройна схема за тълкуване на фигурките във връзка със земеделските култове и почитането на богинята майка. Втората група не е хомогенна и включва набор от разнообразни хипотези, общото между които е разбирането за полисемантичност и мултифункционалност на фигурките. Разделението между двете концепции е в известна степен условно, тъй като някои от съвременните привърженици на религиозната концепция допускат и други възможни интерпретации. Археолозите, които са на мнение, че фигурките са полисемантични и мултифункционални, на свой ред не отхвърлят изцяло култово-религиозната им употреба, но я разглеждат като една от многото.

Интерпретацията на праисторическите фигурки като предмети, свързани с култа и изображения на богинята майка, в голяма степен е предопределена от еволюционизма в антропологията, марксистката теория за развитие на обществените системи и културно-историческия подход, които са доминиращи в Европа до 60-те г. на XX в. Силно влияние оказва универсалистката теория за преминаване на обществата през едни и същи етапи на развитие и наличие на матриархат. Религиозно-митологичната интерпретация се позовава на преобладаващото количество женски фигурки, на наличието в по-късните религии на богини майки и на етнографските данни за широко разпространения сред примитивните племена култ към плодородието и на свързаните с него божества. Един от сериозните недостатъци на тези анализи е, че в повечето от тях антропоморфните фигурки са откъснати от техния археологически и социално-икономически контекст и се разглеждат сами за себе си.

Започналите от 60-те години систематични разкопки на многобройни обекти върху големи площи при строго прилагане на стратиграфския метод сблъскват археолозите с намирането на фигурки в археологически контексти, които пораждат съмнения относно интерпретацията им като изображения на богинята майка. В разрез с традициите на универсализма, на съмнение се подлага разбирането, че данните от един хронологически период в определен регион могат да бъдат обобщени и отнесени за всички фигурки, както и че само с богинята майка може да се обясни разнообразието им.



Публикуването на нови етнографски изследвания за безписмени общества разкриват разнообразна употреба на фигурки в магически практики и церемонии за инициация, използването им като играчки, амулети, учебни пособия, предмети за поклонение. Тези данни бързо се ретранслират в археологическите интерпретации и в края на 60-те години се появяват първите публикации, които приписват и на праисторическите фигурки сходни функции и употреба.

След 80-те години силно влияние оказват новите социални теории, преди всичко теорията за социалните практики и хабитуса, на П. Бурдийо (Bourdieu 1972; 1980), а развитието на контекстуалната археология е новата отправна точка за изследване на пластиката, като се полагат усилия тя да се разглежда в конкретния социален, икономически и идеологически контекст и обществените процеси, в чиито рамки се произвежда и използва и в парадигмата на изследванията на груповата и индивидуалната идентичност, социалните взаимоотношения и практики и социалната роля на половете (джендър археологията).

Съвременните тенденции продължават усилията за контекстуализация на фигурките и насочват вниманието към материалността им, като една от съществените им характеристики. Тяхната биография – създаването, трансформацията и разрушаването им, поставя разглеждането им не само в битността им на „пасивни“ предмети, а като продукти на социални практики, прилагани поради специфични причини и при спазване на определени правила. Тази посока на изследвания се фокусира върху отношенията между социалното и материалното.

---

### ***ГЛАВА III. Подход и критерии за систематизация на антропоморфната пластика***

---

Тази глава е посветена на систематизацията на антропоморфната пластика. Направен е преглед на съществуващите класификации на фигурките от късния енеолит и на критериите, по които са разработени. Традиционно прилаганите подходи не се отличават от използваните при класификацията на който и да е друг артефакт. Класификациите са достатъчно изчерпателни от гледна точка систематизация на материала и анализ на хронологическото развитие на формите. Използването им при интерпретативния анализ на значението, функцията и употребата на фигурките среща известни трудности. Докато формално-типологическите класификации са достатъчни

при изучаването на предмети с ясно функционално предназначение като съдове, оръдия, оръжия, то антропоморфната пластика като материализиран продукт на духовната култура е твърде специфична поради възпътените в нея символни значения и се нуждае от различно третиране.

Във втората част на главата е представен избраният в дисертационния труд подход за систематизация на събраните в каталожната част антропоморфни фигурки и критериите за извършването ѝ. Те са подчинени на задачата да се потърсят основните визуални образи и темите, възпътени във фигурките. Определени са единни критерии за разграничаването и групирането им. Първото ниво на систематизация е разделянето на самостоятелните фигурки от пластичните композиции от две фигурки, които съставляват едно цяло. При самостоятелните фигурки избраните водещи съдържателни елементи са:

1. Пол – определени са белезите за разпознаване на женски, мъжки, андрогинни и асексуални фигурки.
2. Наличие на специфични особености в иконографията, като представена бременност, деформации или специални знаци и аксесоари върху тялото и главата, фигурки с две лица.
3. Жестове на ръцете. Изборът им произтича от ролята, която имат в комуникационното невербално поведение. Използването на определени жестове обикновено е съзнателно, обмислено усилие за комуникация, чрез което са предават кодирани съобщения, разбираеми за общността и които заместват или допълват словесните изявления (Ekman, Friesen 1969, 59-66). Чрез изучаването на жестовете може да се разбере какво представят фигурките, каква е функцията им и какво означават (Biehl 1996, 163).
4. Мимиката на лицето, като израз на емоция или на извършвано действие (например вик, пеене, говорене), е друг критерий, приложим в случаите, където такива характеристики на фигурките са налични.

Позата на тялото, начинът на моделирането му и суровината се използват за определянето на вариациите на идентифицираните образи.

---

#### ***ГЛАВА IV. Основни визуални образи и теми в антропоморфната пластика на културите КГК VI, Варна и КСБ***

---

Групирането на антропоморфните фигурки в изчерпателна класификация, която да обхваща цялото разнообразие в иконографското им представяне, е невъзможно. Ако такъв опит се изпълни в строги рамки, то резултатът би бил твърде сложна схема с многобройни отделни единици. Поради това в дисертацията са изведени основни

визуални образи, които са отчетливо разграничими. В анализа са включени всички цели и почти цели фигурки и фрагменти от фигурки, които съдържат достатъчно информация, за да бъдат отнесени към някой от идентифицираните образи. Предложени са и възможности за интерпретации относно семантиката им. Групирането на антропоморфните фигурки отразява начина, по който съдържателни елементи – пол, жестове, поза, наличие на специални характеристики и атрибути – са били избирани и представяни.



*Юнаците (по Бояджиев, Бояджиев 2019)*

### **1. Композиция възрастен с дете**

Във фигуралните групи възрастен и дете са разграничени две теми: жена с дете в скута и мъж с дете върху гърба. Композицията майката с дете е една от устойчивите теми в неолитните и енеолитните култури, въпреки че се среща изключително рядко. В култура КГК VI са известни четири образци, един е намерен в селището от контактната зона с КСБ Драганеш-Олт. Втората тема е представена само в една пластична композиция, открита в Чаталка. Тя представя седяща човешка фигурка с дете на гърба. Според вторични полови белези може да се предположи, че е мъжка. Върху бедрата има следи от допълнително прилепен предмет, вероятно съд.



*Гумелница (по Andreescu 2002)*

### **2. Композиция мъж и жена.**

Статуарната група мъж и жена е друга устойчива тема. Композицията от две антропоморфни фигурки се среща рядко, но въпреки това е представена в различни варианти – изправени, седящи, разположени една до друга или плътно долепени една срещу друга фигурки. Тази тема се открива в някои релефи върху съдове, в които антропоморфните изображения са разположени в непосредствена близост и поради това се разглеждат като взаимно свързани.



*Касчоареле (по Andreescu 2002)*

### **3. Композиция човек и рогато животно.**

Различни персонажи са vyplътени в пластичните комбинации на антропоморфно и зооморфно изображение, представящи впряг или човек, яздец рогато животно. Полът на животното (крава или бик) и на човека (мъж, жена, андрогин) е важна характеристика, която дава основание да се твърди, че става



Хотница (сн. В. Ставрева)



Пчеларово (сн. В. Ставрева)



Русе (сн. В. Ставрева)



Криводол (сн. В. Ставрева)

въпрос за различни теми с различна конотация. При всички случаи общото е, че се демонстрира доминацията на човека над животното.

#### 4. Антропоморфни изображения със съд.

Антропоморфните изображения със съд се срещат в различни иконографски варианти, които биха могли да представят един и същ образ, но и различни персонажи.

*Със съд върху главата.* Това е най-популярният вариант на фигурки, които държат или носят съд. В повечето случаи са изправени, т.е. те са в активна позиция на тялото, като е възможно по този начин да се изобразява действие (носене), а не само държане на съд върху главата. Разграничени са няколко варианта: кухи фигурки със съд върху главата; плътни фигурки със съд върху главата; съд, оформен като антропоморфна фигурка, държаща съд.

*Фигурки с глава-съд.* Отличават се от останалите по наличието на голяма вдлъбнатина върху темето, която понякога достига до основата на шията. Оформената по този начин глава прилича на съдче.

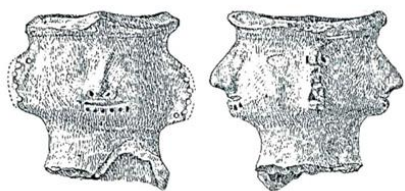
*Фигурки със съд върху бедрата.* Това са фигурки в седяща позиция със съд върху бедрата, които са познати още от неолита и са представени в различни култури. Известните образци от анализираните култури са фрагментирани и наличието на съд се предполага по следите върху бедрата и корема.

*Фигурки със съд върху раменете.* Единственото изображение е от с.м. Русе. Дясната ръка е свита и насочена към лицето, върху дясното рамо има плитка паница. Лявото рамо е отчупено. Следите върху него предполагат, че и върху него е

имало съд.

*Фигурки с ръце, оформящи паница.* Известен е един екземпляр от Криводол. Ръцете на фигурката са свити и поставени върху корема, при което образуват леко вдлъбната овална форма, силно наподобяваща плитък съд.

#### 5. Двулики антропоморфни изображения



*Касчоареле (по Dumitrescu 1966)*



*Джангоец (по Пие 2019)*



*Хотница (сн. В. Ставрева)*



*Смядово (сн. В. Ставрева)*



*Хисарлъка, Разград (сн. В. Ставрева)*

Двуликите изображения представляват са с оформени две лицеви страни, разположени огледално. От известните до момента образци върху двете страни е представен един и същ пол – женски. Двулики образи до момента са засвидетелствани само в материали от ареала на култура КГК VI, в нейните развити фази II и III. Една фигурка от с.м. Касчоареле е с несигурна интерпретация, но се предполага, че от едната страна е женска, а от другата - мъжка.

### **6. Двуполови образи**

Въпреки изключително рядката поява на двуполови образи в пластичното изкуство от този период, те са документирани в двете култура КСБ и КГК VI. Тези изображения имат смесени мъжки и женски полови характеристики. Наличието на гърди при мъжки фигурки в някои случаи вероятно представя присъща и на мъжкия пол анатомична особеност, а не е свързана с андрогинността на образа.

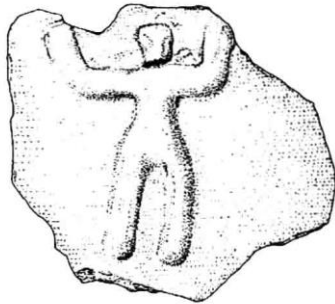
### **7. Образът на бременната жена**

Образът на бременната жена се открива в цялата проучвана територия и се срещат при почти всички типове фигурки – изправени цилиндрични, с разделено моделирани крака, камбановидни, с рокля клош, седящи. Почти всички са с вдигнати хоризонтално настрани ръце. Оформянето на корема – от леко изпъкнал до силно издут, е свързано с различни етапи на бременността. Типологическото разнообразие при представянето на бременността вероятно е свързано с функционалността на отделните типове фигурки.

В тази група влизат кухите затворени фигурки. *Дрънкалките* съдържат глинени топчета или камъчета във вътрешността на торса, които произвеждат звук при разклащане. Антропоморфните дрънкалки през късния



Долнослав (сн. В. Ставрева)



Драма-Мерджумека (по Лихардус и др. 2001)

Тази позиция на ръцете е характерна за малък брой плътни фигурки, но е най-често срещаната при връзаните антропоморфни изображения и при представените в нисък релеф върху стени на съдове. Съдове с антропоморфни признаци с косо разположени



Заминец (сн. В. Ставрева)

енеолит са стандартизирани и следват общ иконографски канон. Те са със сферична, издължено сферична, почти крушовидна форма, или с равен гръб и силно издут корем. *Кухите фигурки с отвор в областта на корема или гърдите* вероятно са свързани функционално с дрънкалките, тъй като в голяма степен повтарят тяхната иконография, но се различават по наличието на отвор върху корема и в един случай – върху гърба. *Кухи затворени фигурки с отвори на ръцете* са най-разпространеният тип. Известни са и *антропоморфни съдове, оформени като бременна жена*.

*Дисковидните фигурки* от злато, кост, камък и глина се интерпретират като схематични женски изображения.

#### **8. Образът на „молителя” с хоризонтално вдигнати настрани и обърнати от лактите нагоре ръце**

Жестът с хоризонтално вдигнати настрани и насочени от лактите нагоре или косо вдигнати нагоре ръце се среща само при фигурки с изправено положение на тялото, които почти винаги са женски. Само в два случая полът не може да бъде определен поради фрагментираното състояние на въпросните екземпляри. Най-представителните образци са четирите фигурки от култовата сцена от Овчарово.

Тази позиция на ръцете е характерна за малък брой плътни фигурки, но е най-често срещаната при връзаните антропоморфни изображения и при представените в нисък релеф върху стени на съдове. Съдове с антропоморфни признаци с косо разположени ръце-дръжки се срещат предимно на север от Дунав.

#### **9. Фигурки с хоризонтално вдигнати настрани ръце**

Глинените фигурки с този жест на ръцете са най-многобройни в късноенеолитните култури в разглежданата територия. Ръцете са представени разнообразно – чрез къси израстъци, конични удължения или плоски удължени ръце с правоъгълно сечение. В края им понякога има една или две вертикални или хоризонтални перфорации, чиято поява е хронологически индикатор за енеолита. В единични случаи



*Долнослав (сн. В. Ставрева)*



*Телиш Лъга (сн. В. Ставрева)*



*Пиетреле (Hansen et al. 2017)*

се срещат ръце с означени пръсти. С разперени ръце са по-голямата част от изправените фигурки с представена бременност, фигурките с гърбици, тези с наличие на специални знаци и символи в орнаментацията, с отворена уста.

Фигурките с разделено моделирани крака са най-голямата група от над 250 екземпляра. Почти всички са женски, но има фигурки без представени полови белези и няколко мъжки. Цилиндричните и коничните също са многобройна група. Доминират женските, но има и една немалка част без представени полови белези. С вдигнати настрани ръце са някои антропоморфни съдове и плътни седящи фигурки.

Особена група са „гротескни“ фигурки с непропорционално, гротескно изглеждащо тяло с твърде къси крака, непропорционално голяма глава и горна част на торса. Изгледът им не може да се обясни единствено с уменията на майсторите, които са ги изработили, защото се срещат в различни селища и е малко вероятно видът им да се е получил случайно. При всички е маркиран женският пол.

### **10. Женският образ с ръце върху корема**

Среща се при изправени фигурки, изработени от различни материали – глина, кост, мида, мрамор, злато, както и при седящите глинени фигурки. При глинени има известни вариации върху коя зона на корема се намират ръцете, но няма обективни причини те да се разглеждат като отделни варианти. Най-често са поставени срещуположно и в повечето случаи се допират или сливат. По-рядко предмишниците изцяло или частично се застъпват и лежат една над друга. Според разположението на мишниците спрямо торса се разграничават фигурки с разстояние от торса или плътно долепени до него. Първият начин на моделиране е характерен за развитите етапи на късния енеолит. Образът се среща при кухи и плътни седящи фигурки, изправени плътни фигурки, антропоморфни съдове, плоски костени, мраморни и златни фигурки.

## 11. Фигурки с едната ръка към лицето



Долнослав (сн. В. Ставрева)



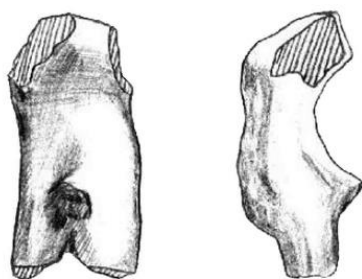
Драгоево (сн. В. Ставрева)

Тази група е представена от сравнително малко образци, при които едната ръка е сгъната и насочена към брадичката, а другата я поддържа в областта на лакътя. Среща се при изправени и при седящи фигурки и при един антропоморфен съд. От известните двадесет и осем образци четиринадесет са без представени полови характеристики, девет са женски, една – мъжка, четири са неопределими. Тези фигурки обикновено се обозначават като тип „мислител“. В настоящата дисертация се обосновава мнението, че е възможно да представят емоционално състояние на скръб. Такова тълкуване намира основания както в цялостното внушение на самите изображения, така и в по-късни археологически и исторически данни.

Една изправена и две седящи фигурки са с необичайно представени „змиевидни ръце“. Тъй като не е много ясно точно какво изобразяват, те са включени тук, но са разгледани при образите с представени с заболявания. Съчетанието на този жест на ръцете и изобразяването на гърбици се среща при пет фигурки. Съобразно приетите критерии, в случая водеща характеристика е наличието на гърбица, а жестът на ръцете е допълнителен съдържателен елемент, който нюансира семантиката на тези конкретни образци.



Русе (сн. В. Ставрева)



Витанец (по Andreescu 2002)

## 12. Фигурки с ръка до ухото

Познати са само две фигурки с този жест, от които са запазени главата с горната част на торса и едната ръка.

## 13. Фигурки с ръце върху гърдите

Срещат се рядко. При изправените фигурки само при една от Азмашка с.м. ръцете са оформени прецизно с опит да бъдат представени пръстите. При останалите известни образци ръцете са конусовидни израстъци, обикновено непропорционално къси.

## 14. Фигурки с наведено напред тяло





Русе (сн. В. Ставрева)



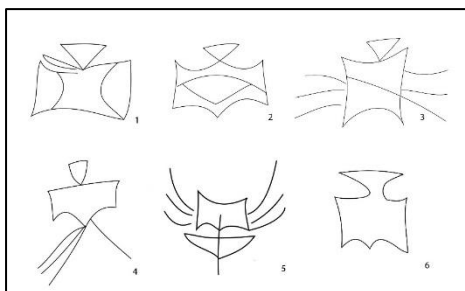
Св. Кирилово (сн. В. Ставрева)



Русе (сн. В. Ставрева)



Козарева могила, Долнослав (сн. В. Ставрева)



Рядко срещан тип фигурки, които се отличават с положението на тялото, чиято горна част е дъговидно извита и наведена напред. Известни са шест екземпляра, пет от които са с цилиндрично или конично тяло, един е с разделено моделирани крака.

### 15. Фигурки с представени деформации

*С гърбица.* Това са специфични изображения на човешки тела с „гърбици“, оформени като конични или сферични издутини върху горната част на гърба. „Гърбиците“ са моделирани разнообразно и освен най-масово представеният заоблен тип, някои са с прорез, други са увиснали и оформени торбовидно, докато трети са малки и остри конусовидни израстъци. Различните типове „гърбици“ вероятно представляват образи с различна семантика.

*С гърбица и издуптина върху гърдите.*

Разпространени са в ареала на култура КГК VI и се датират предимно в нейните последни фази.

*Заболявания.* В иконографията на някои фигурки биха могли да се разпознаят определени заболявания, като синдром на Даун, прогнатизъм, сколиоза, *manus vara congenita*, затлъстяване.

### 16. Изображения със специални символи и атрибути

*Със специални символи и атрибути върху тялото.* Това са фигурки със специфични знаци, при чието разположение е налице повтарящ се модел.

Знак № 1 е с правоъгълна или шестоъгълна форма с дъговидно извити навътре



*Случайна находка, с. Усое (сн. В. Ставрева)*



*Кубрат (сн. В. Ставрева)*



*Загорци (сн. В. Ставрева)*



*Смядово (сн. В. Ставрева)*

страни. Той се среща в два варианта: без допълнителни елементи или с допълнителни елементи, разположени във вътрешното поле. Най-често е врязан върху шията и е боядисан или инкрустиран с червена охра. Рядко се среща върху други части на тялото.

Знак № 2 е съставен от две или три части – правоъгълна или шестоъгълна фигура с дъговидно извити страни, към която е добавен обърнат триъгълник над и/или под нея. Среща се в три варианта: без допълнителни елементи; с допълнителни елементи, разположени във вътрешното поле; с допълнителни елементи извън вътрешното поле. Шестоъгълната форма в повечето случаи е с всички ъгли насочени навън, но се среща и вариант, при който двата срещуположни ъгъла върху хоризонталните страни са насочени навътре. Обърнатият триъгълник над централната фигура е много близък до представянето на главата при част от антропоморфните изображения, врязани върху стените на съдове и на тежести за стан. Триъгълникът под централния мотив понякога е сходен с триъгълните крака при някои антропоморфни изображения върху съдове. Знакът обикновено е с големи размери, заема централно място върху корема и/или гърдите, като почти винаги е единственият орнамент в тази област на тялото. Среща са само при женски фигурки, чийто пол е представен чрез врязан полов триъгълник и/или гърди. В почти всички образци със запазени ръце те са вдигнати хоризонтално настрани. Изключение са две фигурки – една с ръце върху гърдите и една с ръка под брадичката. Среща се при плътни и кухи фигурки, при антропоморфни

съдове, но и при тежести за стан.

Друг специален символ представляват два симетрично разположени кръга върху таза или кръста на женски фигурки.



Караново (сн. В. Ставрева)



Камбурово (сн. В. Ставрева)



Невски (сн. В. Ставрева)



Русе (сн. В. Ставрева)

Със специални символи и атрибути върху главата. Изображения, които притежават специфични атрибути, като диадема, „шапчица“ или малък коничен израстък в централната част на темето, условно наречен „кок“. Формата на някои глави предполага, че може да изобразяват модифицирани черепи. По изключение се срещат глави с маски.

### 17. Образи с представени емоции

*Фигурки с усмихнати лица.* При няколко реалистично оформени глави с относителна сигурност би могла да се разпознае предадена емоция, която според субективните преценки би могла да се определи например като блаженство, щастие, екстаз.

*Фигурки с отворени уста.* В тази група влизат три различни варианта, които са обединени от наличието на отворена уста. Иконографските особености на всеки от тях вероятно са свързвани с различната символична натовареност на образите.

Екземплярите с много широко отворена уста следват общ канон при изработката. Те са кухи, устата е оформена като кръг или елипса, обикновено с перфорации отдолу, които варират от три до седем. Различна е иконографията на фигурки с умерено отворена уста, чиято кухина е свързана с канал, преминаващ вертикално през торса. При група фигурки с кухи или плътни глави отворената уста е маркирана, без да има действителен отвор.

## 18. Образът на мъжа



*Видра (Hansen 2007)*



*Рачева могила (по Mohen 1989)*

Мъжките глинени фигурки са малобройни, но са представени с разнообразни жестове на ръцете: с едната или двете ръце към гениталиите; с асиметрично положение на ръцете, една от които е насочена към фалоса; с ръце върху корема; с едната ръка към лицето; с ръце върху гърдите; с вдигнати хоризонтално настрани или напред ръце; с една ръка върху коляното, другата – протегната напред, с ръце покрай тялото; с поставени странично върху бедрата ръце и др. Вариабилността на мъжките образи се допълва от фигурки с маска, с гърбица, с наведено напред тяло. Повечето глави с портретни елементи са с по-груби черти на лицето, което предполага, че са мъжки.

В настоящата работа се приема, че корубестите костени фигурки вероятно имат мъжка символика. Семплата и лишена от детайли форма в съчетание с големите им размери внушава усещане за сила и мощ – възприятие, чието постигане може би е една от целите, заложи в иконографията им.

## 19. Образът на детето

Изображения на деца се срещат много рядко извън пластичните композиции, представящи възрастен и дете. Сред тях са реалистично моделирана детска главичка от с.м. Голямо Делчево и няколко глинени фигурки, които създават впечатлението за увити в пелени малки деца.

## 20. Хибридни образи



*Русе (сн. В. Ставрева)*

Най-широко разпространеният образ е антропо-орнитоморфен и представлява птица с човешка глава. Срещат се и антропо-зооморфни фигурки, съчетаващи човешки глави с рога или животински глави с антропоморфни черти на главата или телата.

## 21. Безполови фигурки-бюстове

Глинените фигурки-бюстове са с моделирани глава и шия или глава и горна част на торса, без да притежават каквито и да е индикации за полова принадлежност. Тук са отнесени и стъпалните костени фигурки, които напомнят стилизирано човешко тяло.

Понякога са с една или две пробити дупчици на ушите и отбелязана чрез връзване уста. Няколко от намерените екземпляри са украсени с медни обици, а една с колан.

Направени са някои основни изводи:

Установено е, че един и същ образ е представян в различни типове фигурки: плътни, кухи, антропоморфни съдове, релефи или връзвания върху съдове. Женският образ с ръце върху корема е изработван от различни суровини: глина, кост, мрамор, злато, мида.

Диахронният анализ на идентифицираните образи показва, че повечето възникват през неолита и продължават съществуването си през енеолита, но се появат и нови, които са хронологически индикатор за късния енеолит. Такива са: 1. Фигурки с едната ръка към лицето (т. нар. „мислители“). 2. Фигурки с наведено напред тяло. 3. Фигурки с гърбица и издуптина върху гърдите. 4. Двуделики изображения. 5. Фигурки със специфични знаци (знак № 1 и знак № 2) и атрибути (малка конична изпъкналост в средата на темето, условно наречени „кок“). 6. Кухи фигурки с отворено дъно и съд върху главата. 7. Фигурки със съд върху раменете. 8. Фигурки с „гротесков“ вид. 9. Кухи фигурки с широко отворена уста. 10. Антропо-орнитоморфни фигурки. 11. Корубести костени фигурки.

През късния енеолит се появяват нови типологически варианти на някои образи. Такива са кухите фигурки с отвори на ръцете; кухите фигурки с отвор на гърдите/корема; кухите седящи фигурки с ръце върху корема и отворено дъно.

Не във всички случаи извеждането на един визуален образ означава, че в него е разпознат определен персонаж. Женският образ с ръце върху корема и женският образ с представена бременност, например, са разгледани като два отделни визуални образа поради иконографските им различия. В настоящата дисертация като по-вероятно се допуска, че семантиката им също е различна, но едва ли някога ще може да се каже със сигурност дали те представят два отделни персонажа или един персонаж в различни хипостазии. Напълно възможно е един персонаж да е визуализиран по различен начин в зависимост от митологичните разкази, фолклорните наративи и истинските истории, които са изпълвали света на късноенеолитните хора.

Проблемът, който остава, е, че дори за разпознатите образи не би могло да се направи достатъчно обосновано предположение за вътрешното им съдържание. Причината е, че липсва познанието за митологичните и фолклорните разкази от този безписмен период, а за да бъде извършен пълноценен анализ и за да бъде разбран един образ, е нужно наблюдателят да има познания за специфични теми или представи,

произтичащи от значенията, изразени в литературата или устната традиция (Панофски 1986, 75-84).

Не е изключено някои от персонажите да са били различни по допълнителни атрибутите, с които може да са били снабдени, както това е ставало в по-късните епохи. Образите на боговете и хероите в античното изкуство са представяни по различен начин, но са били безпогрешно разпознавани именно по присъщите им атрибути, с които са били изобразявани.

В масовия случай няма ясно видими допълнителни елементи, но е много вероятно да са добавяни такива от нетраен материал или да са рисувани върху фигурките. Трябва да се има предвид, че фигурките може да са комбинирани с определени миниатюрни предмети, които са правели въплътения в тях образ разпознаваем. Пример за това са „култовата сцена“ от Овчарово и ансамбълът от Стублине.

Съществуват междукултурни различия по отношение разпространението на някои образи и типове фигурки. В култура КГК VI се наблюдава най-голямо разнообразие, като повечето нови типове от късния енеолит са разпространени предимно в нейния ареал. Културно специфични варианти на някои фигурки се срещат и в култура КСБ. В култура Варна при настоящото състояние на проучвания не са познати културно специфични фигурки.

Установените културни специфики са:

*Култура Коджадермен-Гумелница-Караново VI*

Само в култура КГК VI се срещат: фигурални композиции; фигурки с гърбица; с гърбица и издуптина върху гърдите; с наведено напред тяло; със специфични знаци и с „кок“; кухи фигурки с отворено дъно и съд върху главата; със съд върху раменете; с „гротесков“ вид; кухи фигурки с широко отворена уста; фигурките с „рокля клош“; двулики изображения.

*Култура Варна*

Публикуваните материали от култура Варна са ограничени и въз основа на тях не могат да се открият културно специфични образи. Може би това е причината репертоарът на образите да изглежда ограничен в сравнение с другите две култури.

*Култура Криводол-Сълкуца-Бубани*

Само в култура КСБ се срещат кухи седящи фигурки с отворено дъно и те се явяват хронологически и културен индикатор. Това се отнася и за седящите фигурки тип „Заминец“. Единствено тук се срещат фигурки с хоризонтален отвор в областта на гърдите, който преминава през тялото и излиза на гърба. Често се срещат и тесни

вертикални канали през телата на изправени, седящи и полуседящи фигурки. Тези особености са свързани с функционалността им. Характерни за културата са кухите камбановидни фигурки, което вероятно се дължи на наличието на такава традиция в култура Винча и донякъде в Градешница. Разпознаваемият облик на главите от култура КСБ се дължи на дисковидната им форма с голям клюновиден нос и понякога с подчертана брадичка.

---

## ***ГЛАВА V. Антропоморфната пластика в нейния археологически контекст***

---

В тази глава са анализирани данните за археологическия контекст на намиране на антропоморфните фигурки и се потърсени повтарящи се модели на депонирането им в различна среда.

Потвърждават се констатациите, че антропоморфните фигурки в трите култури са свързани с обитаваното пространство, тъй като се откриват изключително в селища, където са били произвеждани, използвани, съхранявани и финално депонирани или изхвърляни и изоставяни. Категорично е установено, че са свързани с живите и не са имала значение за мъртвите и задгробния живот.

Направени са някои основни изводи за антропоморфна пластика в обитавана среда:

Очертава се диспропорция между селищата според количеството на пластиката, която е била в обращение в тях. В едни селища концентрацията е под една фигурка на 100 кв. м проучена площ, докато в други броят им достига до шестнадесет на 100 кв. м. Какво е налагало в едни селища масово да бъдат произвеждани фигурки, а в други – производството им да е ограничено, трудно може да се отговори при сегашното състояние на проучванията. Впечатление прави, че някои от най-богатите на пластика селища са в граничните зони на културите, а други вероятно са имали водещо място в клъстер от селища. Освен количествени разлики, се открояват разлики в преобладаващите типове фигурки в някои селища: Голямо Делчево се отличава с голямото количество фигурки с представени различни фази на бременност; Съдиево, Касчоареле и Смядово – с изображенията с гърбици; Видра – с глави с вдлъбнато теме; Долнослав – със специфични знаци и атрибути върху тялото и главата и пр.

Налице е разлика в разпределението на фигурките в различни контексти в рамките на селищата. Вариабилността се отнася до съотношението между фигурките от

сгради и извън тях. От сгради в с. м. Юнаците произхождат около 2/3 от антропоморфните фигурки, в Долнослав – малко над 1/3, Винаца – 1/3, Касчоареле – 1/5.

Количеството на фигурките в сградите в едно селище варира в големи диапазони. В някои къщи не са открити, а в други броят им надхвърля двадесет. Фигурките от една сграда обикновено са различни и представят различни персонажи. Поставяни са в отворени модели на сгради, върху пещта, лавици, подиуми, пода или са били окачвани на стените. Редом с тях са намирани и други миниатюрни предмети като зооморфни изображения, модели на къщи, пещи, масички, столчета, „олтари“, „култови стълбчета“, съдчета, оръдия.

Контекстуалните данни, колкото и ограничени да са, показват, че концентрацията на антропоморфни фигурки не може да се свърже със сгради, които се определят като „светилища“, „храмове“ или „култови“. Ако се приемат всички изказани в литературата хипотези за наличието на такива в конкретни селища, то впечатление прави, че те не се отличават с наличие на повече антропоморфни фигурки в сравнение с останалите сгради.

Откриването на фрагменти от големи фигури насочва към възможността сградите, в които са намерени, да са обществени или жилища на членове на общността със специални функции, в които са извършвани и ритуални дейности. Тези индивиди биха могли да са вождове, жреци или вождове-жреци, но и магьосници или лечители. Въпреки оскъдната иконографска информация, видно е, че големите статуетки, за които такава е налична, представят образи със специфични съдържателни елементи: бременност; две лица; гърбица и деформация в гръдната област; ръце върху корема; специфична форма или атрибути върху главата. Въплъщаването на тези образи в големи керамични изображения, а не само във фигурки с обичайни размери, е свидетелство за специалното им значение и употреба, която надхвърля домашната сфера.

Опитът за идентифициране на ритуални контексти в селищата показва, че в археологическия запис има следи, които биха могли да се тълкуват като останки от ритуални дейности. Разпознават се структурирани депозити свързани със сгради, както и в откритите пространства в селищата. Антропоморфните фигурки не са заемали централно място в тези депозиционни практики, а са част от останалия депониран инвентар, който на практика включва почти всички категории артефакти от този период.

Основни изводи за антропоморфната пластика в гробен контекст:

От територията на късноенеолитни некрополи произхождат осемнадесет глинени фигурки, от които една е от гроб, пет са от ями, останалите дванадесет са намерени извън



археологически структури. Към тях трябва да се прибавят символичните гробове от некропола Варна I, в които са били депонирани големи фигури от глина или от комбинация на глина и дърво, от които в археологическия запис са останали глинени глави и/ или разложена черна материя.

Глинените фигури са използвани в различни ритуални практики и имат различна конотация. При депонирането им в символични гробове в некрополите в Дуранкулак и Варна I те вероятно са представлявали конкретен индивид, реален или митичен прародител. Възможността да са идоли на божества няма убедителни основания. Тази практика е документирана единствено в култура Варна. Фрагментирана антропоморфна фигурка е намерена само в един гроб със скелет в култура КГК VI, където вероятно е била поставена с предпазна цел. Намирането им в ями на територията на некрополи вероятно е резултат от използването им в дейности преди погребението или в поменални ритуали. Фрагментацията на част от глинените фигурки би могла да се тълкува като преднамерено действие, пресъздаващо тяхната смърт, което е съотносимо към смъртта на индивидите, за които са извършени съответните поменални ритуали. При настоящото състояние на изследванията без отговор остава въпросът къде са другите части от фигурките. Находките от некрополите без ясен археологически контекст не могат да бъдат задоволително интерпретирани на този етап. Те обаче са индикация, че по някаква причина антропоморфни фигурки са били занесени и изоставени там.

Антропоморфни фигурки, носени като висулки или апликации, са намерени в гробове и в трите изследвани култури. Най-многобройни са златните дисковидни фигурки. Те са намерени в 31 гроба в шест некропола от културите Варна и КГК VI. Плоски костени фигурки са открити в шест гроба, а стъпални – в два. Плоските и стъпалните са имали значение за живите, защото се срещат в селищата в цялата проучвана територия, като в някои от тях броят им достига няколко десетки, но в същото време появата им в гробове е изключително рядка. Поставяни са основно в детски и женски гробове, вероятно за да осигурят магическа закрила на определена категория мъртви – преждевременно починали бебета, деца и млади жени.

Корубестите фигурки в култура Варна се явяват част от стандартния погребален обред, но само за определена категория мъртви в некрополите Варна I и Провадия-Солницата. Въпреки че са били разпространени на територията на културите КСБ и КГК VI, до момента не са намирани в гробен контекст. Иконографията, размерите, материалът, от който са изработвани, и контекстът на намирането им насочват към възможността те да са били символи на мъжкото начало. Поставянето им в гробове не е

било свързано само с религиозно-митологичните вярвания, но и с възприемането им като предмети на престижа и белег за принадлежност към определена социална група с по-висок ранг.

Житейската история на фигурките е различна. Корубестите и плоските от некропола Варна I нямат следи от употреба, докато при някои от златните дисковидни личи, че са носени като висулки. При някои от глинените фигурки, намерени на територията на некрополи, но извън археологически структури, са документирани следи от вторично обгаряне, което е свидетелство за възможната им употреба в някакви практики.

Информацията за ямите от късния енеолит в т. нар. ямни комплекси все още е недостатъчна, за да се правят изводи, но досегашните наблюдения не показват значителни разлики от структурираните депозити вътре в селищата.

---

## ***ГЛАВА VI. Възможности за функционална интерпретация на антропоморфната пластика***

---

Обсъдени са характеристиките на фигурките като източник на информация за функционалността им. Оформянето на стъпалата дава информация дали са могли да стоят самостоятелно; наличието на вертикални канали или хоризонтални перфорации предполага различни способи за прикрепване; фигурките с подвижно столче са могли се преместват за разлика от образците върху неподвижно столче и пр. Очевидна е функцията на дрънкалките за издаване на звук – възможно е да са служели като детски играчки, но и да са използвани в ритуални дейности. Функционалността на фигурките със съд върху главата и с куха долна част е свързана с възможността за използване на горната част като съд, а на долната – за покриване на малки предмети. Антропоморфните съдове и тези с апликирани обемни фигурки вероятно са имали специално предназначение. Перфорациите върху корема, хълбоците, ръцете или главите предполагат, че може да са използвани за прибавяне на аксесоари или за извършване на определени ритуали. Суровината и размерите на фигурките са други характеристики, свързани с техните значения и употреби.

Реконструкцията на религиозните вярвания през късния енеолит, доколкото това е възможно, се базира на косвени данни. Част от преките археологически доказателства,

каквито са съществуването на светилища и храмове, към настоящия момент са дискуссионни.

Най-популярната хипотеза в археологическата литература свързва фигурките от Югоизточна Европа с плодородието. Наличието на култови и магически практики за плодородие изглежда логично, но съдържанието и формата им, както и мястото на фигурките в тях са трудно установими. В археологическата литература като доказателство за използването на антропоморфни изображения в обреди за дъжд често се цитира обичаят Герман. Впечатление прави, че етнографски документираните обреди за плодородие от нашите земи с участието на антропоморфни изображения обикновено са извършвани извън селото. Следователно аналозиите с тях не са особено продуктивни при обяснението на голямото количество фигурки в обитавана среда. Възможно е такива да са практикувани и през късния енеолит, тъй като отсъствието на археологически данни за практики с фигурки около селищата може да се дължи единствено на липсата на археологически проучвания в прилежащите територии.

Естеството на извършваните в ямните комплекси ритуали не е напълно изяснено, но е възможно някои от тях да са свързани с осигуряването на плодородие. Информацията от проучените до момента обекти обаче показва, че антропоморфната пластика не е заемала водещо място. Убедителни изглеждат доводите, че обредността в тях (поне що се касае за Капитан Андреево) по-скоро е свързана с конкретни и/или митологични предци и измолване на помощ от тях (Николов, Петрова 2021, 28, 130).

Някои фигурки са изработвани и използвани с конкретна цел, след което са губели символичната си стойност и са били изоставяни или изхвърляни. Подобна употреба предполагат магическите практики – лекуване на болести, осигуряване на безопасно протичане на бременността, раждането и отглеждането на децата. Други вероятно са били изработвани, за да бъдат депонирани в различни структури и „животът“ им се е ограничавал до процеса на създаването и депонирането им, вероятно в рамките на някакъв ритуал.

Влиянието на болестите при формирането на социалното поведение през енеолита в изследваната територия не е било обект на специализирани изследвания, но може да се допусне, че при всички положения са рефлектирали върху вътрегруповите взаимоотношения, върху символичната система и ритуалните практики. Заболяванията, усилията за лечението им и предприемането на мерки за предотвратяването им вероятно са били част от живота на късноенеолитните общества и именно във връзка с магически ритуали с лечебна цел би могла да се разглежда направата на някои конкретни типове

антропоморфни фигурки с деформации. Особено интересни резултати даде изследването на фигурките с гърбица и издутина на гърдите. Привличането на данни от антропологични, палеопатологични и ДНК анализи на скелетни останки от синхронни некрополи доведе до предложението, че в тези фигурки са отразени действително наблюдавани състояния, причинени от тежка форма на болестта на Пот. Възможно е в определени случаи антропоморфните фигурки с деформации да изобразяват не само конкретен болен индивид и да са използвани в магически практики за изцеление, но и да са антропоморфизиран образ на болестта или на предизвикалата я свръхествена сила, обобщен образ на хора с такъв недъг, който, изхождайки от наличните данни от Тартария, би могъл да е персонаж, натоварен с магически функции.

В различни моменти от „живота“ си една и съща фигурка би могла да е използвана самостоятелно или в ансамбъл, при което семантиката на фиксирания в нея образ се запазва. Важно значение за настоящия анализ имат безспорните археологически данни, че в общ контекст са намирани твърде различни фигурки, които очевидно представят различни персонажи. Аранжирането им в интериора на къщата само по себе си е било част от стратегията за съхраняване на културната памет. Впрочем, на това е било подчинено и евентуалното им използване за онагледяване на устни разкази и митологични истории. Какви обаче са били наративите на трите късноенеолитни общности едва ли някога ще може да се каже със сигурност. Реконструкцията в известна степен би била възможна, ако в бъдеще бъдат намерени още ансамбли от типа на „култовата сцена“ от Овчарово и бъдат установени повтарящи се модели в комбинацията на фигурките. За разбирането на смисъла би помогнало и откриването на съдове със запазени сцени.

---

## ***ГЛАВА VII. Антропоморфната пластика в социално-икономическия контекст на късния енеолит***

---

В първия раздел накратко е разгледан социално-икономическият контекст, в който е произвеждана и използвана антропоморфната пластика. Обсъдени са възможностите чрез антропоморфните фигурки да бъдат извлечени данни за социалната структура през късния енеолит. Този опит е направен въз основа на допускането, че в тях са представени образи и теми, чрез които се утвърждава определено разбиране за света и за социалната структура на обществото. Очертани са характеристики на някои

фигурки, които биха могли да се тълкуват като белези за групова или индивидуална идентичност и социален статус.

Обърнато е внимание на елементи от орнаментацията, които изобразяват костюма, татуировки, отличителни знаци, накити и аксесоари за тяло или глава, прически, черепни модификации. Корелацията между иконографията на антропоморфните фигурки с данни от некрополите предоставя достатъчно доказателствен материал в подкрепа на твърдението, че е допустимо да се мисли, че част от фигурките са изображения на реални индивиди с висок статус или на предци.

Анализът на фигурките и фрагментите, съдържащи информация за пола, показва, че женските образи са доминиращи. Мъжките са значително по-малко, но се отличават с голямо разнообразие на иконографското представяне, което вероятно е свързано с различната семантика на възплътените в тях образи. Ако се приеме, че главите с портретни черти в голямата си част са мъжки изображения, каквото мнение се е наложило в научната литература и е прието от автора на настоящия труд, то е очевидно, че в пластиката е отразен бинарният модел на обществото. Срещат се обаче асексуални фигурки и такива с двусмислени полови характеристики (андрогини, хермафродити). Конотацията на изображенията без означени първични полови белези е по-сложна и появата им би могла да е резултат от разнообразни причини.

Обосновано е мнението, че масовизацията на производството на антропоморфни фигурки, носени като апотропеи, отразява нарасналата несигурност в обществото. За военни сблъсъци свидетелстват фортификацията на селищата, развитието на въоръжението, наличието на опожарени хоризонти със загинали под руините на къщите хора, на групови гробове и на антропологични данни за убити индивиди. Косвено доказателство се явява ансамбълът от антропоморфни фигурки от Стублине, снабдени с оръжия. Локалните въоръжени конфликти вероятно са били предизвиквани от социално-икономическото развитие, свързано с възникването на производствени центрове, засиления обмен, натрупването на богатства и появата на съкровища и опитите те да бъдат ограбвани. Несигурността се е подсилвала от процеса на социална стратификация, разпадът на егалитарното общество и конкуренцията за натрупване на личен престиж. Логично е да се предполага, че именно несигурността и насилието са една от причините да бъде търсена свръхестествена защита, каквото се явява носенето като висулки или приложения към дрехите на плоски и стъпални костени фигурки и дисковидни фигурки от различни суровини. Сходна би могла да е причината за масовизацията на производството на част от глинени фигурки. Едни са държани в дома, за да му

осигурят защита и благополучие, а други вероятно са използвани в магически ритуали за постигането на тази цел. Специално значение е имал женският образ с ръце върху корема, който е материализиран в глинени, костени, мраморни и златни фигурки. При глинените образци привилегираният статут на персонажа е подчертан от седящата позиция, а при костените - от диадемите, торквите, обиците, коланите и ботушчета от мед, с които някои образци са били снабдени. Разпространението в трите култури и близката иконография, особено на плоските костени фигурки, предполага, че е представен митичен или обожествен образ, схващан като носител на силна апотропейна функция. Приемлива е предложената в литературата асоциация на отворените модели на къщи, на ансамблите и на някои от фигурките с домашните римски култове – Lares, Penates, Genii Familiares, тъй като са налице общи черти. Тя обаче насочва само към един от възможните начини на употреба на късноенеолитните фигурки – да бъдат държани в домашното пространство и да изпълняват апотропейна функция.

От известните ансамбли от фигурки е видно, че представят йерархично организирани групи с централна фигура с по-големи размери, в седяща позиция или с различен жест на ръцете. Независимо какви персонажи изобразяват, структурирането на ансамблите би могло да се разглежда като отражение на съществуваща социална стратификация в обществото.

Друг аспект на антропоморфната пластика е свързан с притежанието ѝ, тъй като екземпляри от рядка и ценна суровина, както и изработените от глина, но с особена художествена стойност, могат да се разглеждат като белег за престиж. Доколкото в тези случаи би могло да се говори за наченки на елитарно изкуство, то една от целите на създаването му е да впечатлява, както впрочем и на останалите артефакти, свързани с демонстрация на социален статус. Такива са фигурките, снабдени с украшения от мед, денталиум и серпантинит, корубестите, мраморните и златните фигурки.

Антропоморфната пластика е разгледана като източник на информация за специализирано производство и културни контакти. Развитието на отношенията с обществата на север и на юг от изследваните култури се интензифицират през късния енеолит в резултат на обменна търговия със сол, мед, злато, минерали, средиземноморски миди и др. Импорти на антропоморфна пластика от култура Кукутени-Триполие са открити в няколко селища в ареала на културите КГК VI и КСБ.

---

## ***Заклучение***

---

Обобщени са основните резултати.

Сложният погребален обред, наличието на структурирани депозити и използването на разнообразни форми на символично представителство свидетелстват за съществуването на развити религиозни вярвания през този период. Антропоморфната пластика е поне частично свързана с тях, но доколко женските фигурки са богиня майка и са имали връзка с култа към плодородието, е трудно да се каже. Разнообразният репертоар на фигурките, археологическият и социално-икономическият контекст на производството, употребата и разпространението им дават основания те да се разглеждат като полисемантични и мултифункционални артефакти, които са използвани в разнообразни социални практики. Обобщени са изводите за промените в антропоморфната пластика през късния енеолит в резултат на социално-икономическите трансформации през този период. Посочени са перспективите за бъдещи изследвания.

## **Авторска справка**

---

### ***Основните научни приноси на настоящата дисертация са:***

---

1. Събрана е представителна колекция от антропоморфни изображения от трите късноенеолитни култури Варна, КГК VI и КСБ от цялата територия на разпространението им (общо 3349 броя). Фигурките са представени в каталог с подробни текстови описания и изображения (фотографии и графични изображения).

2. За първи път са описани и въведени в обръщение двеста и двадесет непубликувани досега фигурки, съхранявани в различни музеи.

3. Направен е подробен преглед на съществуващите в литературата интерпретации на праисторическата антропоморфна пластика, на генезиса и развитието на основните концепции и факторите, повлияли върху формулирането им.

4. Въз основа на формален, стилистичен и иконографски анализ на събрания материал **са определени критерии** и са **изведени основните визуални образи и теми в късноенеолитната пластика**.

5. Проучен и анализиран е археологическият контекст и са изяснени културно специфичните закономерности и регионалните особености на идентифицираните образи и теми.

6. Направен е количествен и картографски анализ на разпределението на фигурките и **иконографските образи по селища и култури**. Илюстриран е с карти.

7. Чрез диахронен анализ са потърсени хронологически и културно индикативни за късния енеолит образи и/или елементи в иконографията.

8. Предложени са възможности за интерпретация на значението, функциите и употребата на антропоморфната пластика въз основа на синтез на археологическата информация и корелация с етнографски и исторически данни.

9. Направен е опит за изясняване на връзката между антропоморфната пластика и социално-икономическите и идеологическите промени през късния енеолит.

---

### ***Апробация на резултатите***

---

Част от резултатите в дисертацията са представени на следните конференции:

Научна конференция, организирана от СУ „Св. Климент Охридски” в чест на 65-годишнината на проф. д-р Тотко Стоянов, 2019 г.; International Symposium „DROBETA. ARCHAEOLOGY AND HISTORY”, Румъния, 2019 г.; Международна конференция "The New Old Europe" във Вилнюс, Латвия, 2021 г.; Научна конференция „Българският Северозапад: Минало и съвременност“ ИБЦТ-БАН, клон Монтана, 2022 г.; International scientific conference “New Horizons in Prehistory” във Варна, 2022 г.

---

### ***Списък на публикациите по дисертацията:***

---

1. Stavreva, V. 2020. Anthropomorphic figurines from burial contexts in Varna, Kodjadermen–Gumelnița–Karanovo VI and Krivodol–Sălcuța–Bubani cultures. – Bulgarian e-Journal of Archaeology | Българско е-Списание за Археология, 10(1), pp. 1–32. Available at: <https://be-ja.org/index.php/journal/article/view/be-ja-10-1-2020-1-32>

2. Stavreva, V. Anthropomorphic figurines with hunchbacks and deformed breasts in Kodjadermen–Gumelnița–Karanovo VI culture. – Archaeologia Lituana, под печат.



3. Ставрева, В. Антропоморфни кухи фигурки от култура Криводол-Сълкуца-Бубани - възможност за социална интерпретация. – Българският Северозапад: минало и съвременност. Монтана: ИБЦТ-БАН, клон Монтана, под печат.

4. Ставрева, В. Корубестите костени фигурки в късноенеолитните култури от територията на България и Румъния. – Сборник в чест на 65-годишнината на проф. д-р Тотко Стоянов, приета за печат

## Цитирана литература

**Бояджиев, Бояджиев 2019:** Я. Бояджиев, К. Бояджиев. *Селищна могила Юнаците*. Пазарджик: РИМ – Пазарджик. 2019.

**Георгиева 2012:** П. Георгиева. *Керамиката на култура Криводол-Сълкуца*. София: УИ „Св. Климент Охридски“. 2012.

**Лихардус и др. 2001:** Я. Лихардус, Ал. Фол, Л. Гетов, Фр. Бертемес, Р. Ехт, Р. Катинчаров, Ил. Илиев. *Изследвания в микрорегиона на с. Драма 1983-1999 г.* София: УИ „Св. Климент Охридски“. 2001.

**Николов 2017:** В. Николов. *Провадия-Солницата: сол, хора, крепости и хронология*. – В: В. Николов (ред.). *Тракийската древност: технологични и генетични изследвания, история и нематериално наследство*. Сборник в чест на 75-годишнината на П. Манджуков. София: Изд. на БАН „Проф. М. Дринов“, 311-319.

**Николов, Петрова 2021:** В. Николов, В. Петрова. *Антропоморфни керамични съдове от късноенеолитния обреден комплекс Капитан Андреево*. София: Изд. на БАН „Проф. М. Дринов“.

**Тодорова 1986:** Х. Тодорова. *Каменно-медната епоха в България (пето хилядолетие преди новата ера)*. София: „Наука и изкуство“. 1986.

**Тодорова 1990:** Х. Тодорова. *Праисторически културни блокове и етнокултурни комплекси на Балканския полуостров*. – *Българска етнография*, 5, 1990, 3–15.

**Andreescu 2002:** R.-R. Andreescu. *Plastica Antropomorfă Gumelnițean. Analiză Primară*. (Monografii III). București: MNIR, 2002.

**Biehl 1996:** P. Biehl. *Symbolic communication systems: symbols on anthropomorphic figurines of the Neolithic and Chalcolithic from South-Eastern Europe*. – *Journal of European Archaeology*, 4(1), 153–76.

**Bourdieu 1972:** P. Bourdieu. *Esquisse d'une théorie de la pratique*. Librairie Droz, 1972.

**Bourdieu 1980:** P. Bourdieu. *Le sens pratique*. Paris: Éditions de Minuit, 1980.

**Boyadzhiev 1995:** Y. Boyadzhiev. *Chronology of prehistoric cultures in Bulgaria*. – In: D. Bailey, I. Panayotov (eds.). *Prehistoric Bulgaria (Monographs in World Archaeology, 22)*. Madison, Wisconsin: Prehistory Press, 149-191.

**Dumitrescu 1966:** VI. Dumitrescu. *New Discoveries at Gumelnitza*. – *Archaeology*, 19(3), 162-172.

**Ekman, Friesen 1969:** P. Ekman, W.V. Friesen. *The repertoire of nonverbal behavior. Categories, origins, usage, and coding*. – *Semiotica*, 1, 49 – 98.

**Hansen 2007:** S. Hansen. *Bilder vom Menschen der Steinzeit. Untersuchungen zur anthropomorphen Plastik der Jungsteinzeit und Kupferzeit in Südosteuropa*. Mainz: Archäologie in Eurasien.

- Hansen et al. 2017:** S. Hansen, M. Toderas, J. Wunderlich, K. Beutler, N. Benecke, A. Dittus, M. Karaucak, M. Müller, D. Nowacki, A. Pint, T. Douglas Price, K. Ritchie, D. Steiniger, T. Vachta. Pietrele am „Lacul Gorgana“. Bericht über die Ausgrabungen in der neolithischen und kupferzeitlichen Siedlung und die geomorphologischen Untersuchungen in den Sommern 2012–2016. – *Eurasia Antiqua*, 20, 2014 (2017) 1-116.
- Higham et al 2007:** T. Higham, J. Chapman, V. Slavchev, B. Gaydarska, N. Honch, Y. Yordanov, B. Dimitrova. New perspectives on the Varna cemetery (Bulgaria) - AMS dates and social implications. – *Antiquity* 81 (2007), 640–665.
- Ilie 2019:** A. Ilie. Ithyphallic figurines from Geangoesti Hulă, a north to Danube Kodjadermen-Gumelnița Karanovo VI culture site. - *Annales d'Université Valahia Targoviste, Section d'Archéologie et d'Histoire*, Tome XXI, 2019, 39-49.
- Krauß et al. 2017:** R. Krauß, C. Schmid, D. Kirschenheuter, J. Abele, V. Slavchev, B. Weninger. Chronology and development of the Chalcolithic necropolis of Varna I. - *Documenta Praehistorica XLIV* (2017), 282-305.
- Mohen 1989:** J.-P. Mohen. La contribution française a la decouverte de la civilization chalcolithique des tells Bulgares. – In: *Le premier or de l'humanité en Bulgarie 5e millénaire*. Paris, 19-24.
- Reingruber 2014:** A. Reingruber. The Wealth of the Tells: Complex Settlement Patterns and Specialisations in the West Pontic Area between 4600 and 4250 calBC. – In: B. Horejs, M. Mehofer (eds.) *Western Anatolia before Troy Proto-Urbanisation in the 4th Millennium BC?* Vienna: Austrian Academy of Sciences Press, 217-241.
- Talalay 1993:** L. Talalay. *Deities, Dolls, and Devices: Neolithic Figurines from Franchthi Cave, Greece*. Bloomington: Indiana University Press.
- Todorova 2003:** H. Todorova. Prehistory of Bulgaria. – In: D. V. Grammenos (ed.). *Recent Research in the Prehistory of the Balkans*. Thessaloniki, 257–328.
- Ucko 1962:** P. Ucko. The interpretation of prehistoric anthropomorphic figurines. – *The Journal of the Royal Anthropological Institute of Great Britain and Ireland*, 92(1), 38–54.
- Voinea 2005:** V. Voinea. Gesturi și semnificații în arta gumelnițeană. – *Cultură și civilizație la Dunărea de Jos*, XXII, 383-398.