



**СОФИЙСКИ УНИВЕРСИТЕТ "СВЕТИ КЛИМЕНТ ОХРИДСКИ"**  
**ИСТОРИЧЕСКИ ФАКУЛТЕТ**  
**КАТЕДРА АРХЕОЛОГИЯ**

Станимир Жасминов Първанов

**Керамиката от енеолитните селища в района на  
Варненските езера**

АВТОРЕФЕРАТ

на дисертация за присъждане на образователна и научна степен „доктор“  
в образователно направление 2.2. История и Археология  
(Стара история – Праистория – Енеолит)

Научен ръководител  
доц. д-р Петя Георгиева



София 2024

## Увод

През периода на късния енеолит по северното българско Черноморие се развива култура Варна. Нейните специфики будят интерес в поколения археолози, което я нарежда сред най-коментираните праисторически археологически култури в Европа. Това се дължи на необикновеното откритие през есента на 1972 г., когато в западните покрайнини на гр. Варна се попада на уникални по характер предмети. Последвалите археологически разкопки разкриват една забележителна картина на напреднало общество, което е достигнало до най-високото за времето си социално-икономическо ниво.

Недълго след откритието некрополът, сега наречен Варна I, успява да обърне представите за цялата праистория на Югоизточна Европа. Съвсем заслужено внимание получава от изследователи от целия континент, които обсъждат вече години наред причините за огромното за времето си материално богатство. Според много от тях населението, което го е оставило, коренно се различава от останалите в икономически план, има силно развита търговия и металургия и ясно открояена социална диференциация. Някои специалисти стигат дори до формулировки като „протоцивилизация“ или „общество на прага на цивилизацията“.

Некрополът е разположен близо до северния бряг на Варненското езеро. То се свързва с Белославското езеро посредством р. Провадийска и в древността са образували единна езерна система, по-известна като Варненските езера. Преди и след откриването на некропола по бреговете и на двете езера се попада на следи от седем селища (Фиг. 1). Всички са разкрити чрез строителни или изкопни дейности в периода 1921 – 1976 г. Само на площта на две са проведени спасителни археологически проучвания. От останалите материалите са събирани директно от кофите на дълбачките или от изхвърлената на купчини пръст. Селищата са определени като такива, тъй като са открити цели или фрагментирани керамични съдове, дървени колове, кости от животни, пластика, оръдия и оръжия на труда от камък, кремък, кост, рог и мед. Във всички случаи над късноенеолитния пласт има такъв от раннобронзовата епоха. Всички направени заключения за характера на културата в региона, се базират най-вече на сведенията от некрополите Варна I и Девня. За селищната система до момента се знае твърде малко. Макар да има известни данни за селищата, те са малко по обем, често противоречиви и объркващата информация е довела до разнородни мнения през годините. Липсва по-сериозно изследване, обхващащо всички

селища, чийто фокус да пада върху контекста на намиране на материалите и тяхната релативна хронология едно спрямо друго, на базата на илюстрирана керамика.

Огромната научна стойност на находките от некропола и породеният от тях интерес към региона задължават към изследване на всички възможни материали от селищата, които биха допринесли за изясняването на натрупаните неясноти. Запазената керамика е от най-голямо значение в това отношение поради ред причини. Много малка част от нея е публикувана. На практика нейните характеристики са познати на много базисно ниво. Единствено чрез керамиката може да бъде уточнена относителната хронологията на селищата. Погледнато в по-общ план, керамиката на култура Варна е също слабо позната и на този етап няма изработена типология. Цялостната ѝ обработка би разширила археологическата изворова база, на която се основават всички дискусии по отношение на характера на културата. Това са причините за избора на темата на дисертацията.

Основните цели на изследването са:

- Да се направи подробна и възможно най-пълна характеристика на включените в работата керамични изделия от селищата: съдове, капаци, поставки, фруктиери, димари, калъпи, аскоси и дрънкалки;

- Да се установи относителната хронология на селищата.

За да бъдат постигнати поставените цели, трябва да се изпълнят следните задачи:

- керамиката да бъде документирана съгласно наложилата се методика – графично и текстово;

- да се изработят класификационни схеми на основните маркери, на които се базира основният анализ: на технологичните признаци; на елементите, изграждащи керамичните съдове – устия, преломи, дъна и дръжки; на формите; на украсата;

- да се анализират всички технологични сведения;

- да се изработи типология на керамичните изделия;

- да се анализира украсата;

- да се направи сравнително-типологически анализ на ниво култура Варна;

- да се разгледат най-важните характеристики на керамиката на култура Коджадермен – Гумелница – Караново VI, които биха помогнали за уточняването на относителната хронология.

Нестратифицираният керамичен материал от селищни обекти, придобит основно чрез изкопни дейности, налага сериозни ограничения върху възможностите за анализ. Невъзможно е да се проследят предпочитания при употребата на едни и същи типове в отделните селища. Същото важи и за технологичните характеристики и спецификите при орнаментацията.

Дисертационният труд е организиран в четири отделни части. Освен настоящата текстова част са изработени и три приложения. Структурата на изследването следва традиционния модел: преглед на проучванията, класификация и сравнителен типологически анализ. Общо от всички селища са запазени 4 110 цели или фрагментирани керамични изделия. Това е изворовата база, която е предмет на настоящото изследване. 2843 са графично и текстово документирани. Останалите 1267 екземпляра са само обработени.

## **Глава I. История на проучванията на енеолита в района на Варненските езера**

В тази глава са разгледани по хронологически признак всички налични сведения за селищата. Обърнато е внимание от една страна на информацията за теренните проучвания или обстановката при откриване на съответните материали и от друга на дискусиата в научната литература през годините. Направен е критичен анализ с цел да изясни много от натрупаните проблеми. Особено внимание е обърнато на проблемите с местоположението и наименованията на селищата, тъй като данните за тях се различават при отделните автори. Разграничени са най-общо четири етапа в изследването на селищата.

### **1. Първи етап – началото на 20-те години до края на 50-те години**

Първото открито селище е през 1921 г. и се намира до с. Страшимирово. Регистрирано е при прокопаване на канала, свързващ двете езера. За него първи съобщават Карел и Херменгилд Шкорпил. Обявяват го за наколно селище, като правят препратки към откритите подобни в централна Европа. Откритите материали не са запазени до наши дни. По-късно на селището е обърнато внимание от някои от най-големите изследователи на праисторията в България през първата половина на XX век – Рафаил Попов, Васил Миков и Георги Георгиев. В този етап изследванията се въртят само около това селище, като повечето сведения са оскъдни.

## 2. Втори етап – края на 50-те до края на 70-те години

Представява най-важният етап от изследването на региона. Поради различни по предназначение строителни или изкопни дейности са открити следи от още шест селища. През лятото на 1957 г. при прочистване на дъното на канала между двете езера, смукачка „Егея“ попада на материали от същото селище Страшимирово. Ново селище е открито в местността „Максуда – Божков Чаир“ на гр. Варна през месец юни на 1960 г. Откритите материали са много малко на брой. През юли месец на 1966 г. при драгиране във Варненското езеро в района на топлоелектрическа централа „Варна“ и близо до жп гара Езерово, дълбачка „Добруджа“ попада на поредното селище. От него произхождат множество материали. През 1968 г. Ара Маргос регистрира археологически материали на първата надзаливна тераса на западния бряг на Белославското езеро. Проведени са спасителни археологически проучвания през летните месеци на 1969 и 1970 г., като са разкрити две части от жилища и една яма. Културният пласт е с дебелина 0,20 m. Според Иван Иванов става въпрос за еднослойно селище. В края на 1969 г. и началото на 1970 г. се попада на нови материали от селището Страшимирово. През 1970 г. поради мащабния проект по строежа на пристанище „Варна – Запад“, са регистрирани две нови селища – Повеляново I и II. За второто черпим сведения само от дневниците на И. Иванов. През 1976 г. за първи път се попада на находки и от последното открито селище – това при кораборемонтен завод „Флотски арсенал“. На нови материали от района на селището се попада и през 1978 г. През 1979 и 1981 г. чрез подводни наблюдения е изследвана запазена част от профила на селището. Археологически проучвания успяват да се проведат през 1984-1986 г. в рамките на два сезона.

Тези години бележат появата на съществени по значение изследвания, които обнародват новооткритите материали, уточняват хронологията на обектите, обръщат внимание на спецификите на района през енеолита и търсят мястото му в контекста на късния енеолит в Югоизточна Европа. В повечето случаи находките са публикувани до две – три години след откриването им. Х. Годорова формулира идеята за култура Варна през 1975 г., въз основа на материалите от Езерово. В серия от изследвания на същия автор, данните за култура Варна и селищата от региона на Варненските езера се преплитат, като именно на базата на обектите от езерата се правят генералните заключения за самобитността на културата. След

откриването на Варненския некропол, съвсем логично регионът е привлича вниманието на специалисти от цяла Европа. Всички автори единодушно приемат селищата за наколни.

### **3. Трети етап – началото на 80-те години до началото на XXI в.**

С идването на 80-те години може да се сложи началото на третия етап от изследването на региона. Характеризира се със сериозен спад в теренните и научни изследвания. Докато през първата половина на десетилетието има няколко обобщаващи изследвания, то през 90-те години реално няма никакъв интерес. Проучено е само едно селище, което дори и не бива публикувано – това при Арсенала. Интересът върху региона се върти около Варненския некропол, от който се публикуват спорадично и разхвърляно нови находки. Дискусията относно населението, обитавало региона през енеолита, се свежда единствено до резултатите от проучването на некропола. Изследванията от българска и чужда страна са многобройни. Малко са изследванията върху селищните проблеми. От друга страна в редица проучвания на Х. Годорова се консолидира теорията за самостоятелността на археологическата култура по Черноморието, в която съществена роля заема регионът. Така много голяма част от изводите за характера на културата са реално базирани на резултати от проучванията в региона. Много важна характеристика в еволюцията в изследванията е промяната в мненията за характера на селищата, които от наколни започват да се възприемат постепенно за крайбрежни. Пръв И. Иванов изразява съмнения относно възможността да са построени насред езерото, а впоследствие въз основа на резултатите от проучванията на селището Арсенала по-сигурно приема, че селището се намира на езерния бряг.

90-те години са още по-слаб период. Публицистичната дейност е съвсем малко, а теренна работа на практика липсва. Относно селищата се откроява една основополагаща статия за селищата на И. Иванов. Краят на века е белязан с по-сериозни публикации за некропола, като внимание е обърнато основно на по-богатите гробове и социалната структура на населението, което го е оставило.

### **4. Четвърти етап – от 2006 г. до днешно време**

След 2006 г. може да се отбележи отново назряване на интереса върху проблемите на културата в региона през енеолита. В началото на този етап изследванията отново не са много, но не се повтаря стара информация, а се представя нова или има проучвания върху стари, неизследвани материали. Публикуването на AMS дати от Варненския некропол през

2006 г. поставя началото на нов интерес към изследването на артефакти от него чрез модерни, иновативни способности. Впоследствие нови анализи на материал от Варненския некропол или погледът върху него през по-различни гледни точки и аспекти стават все по-чести. През второто десетилетие на XXI век определено интересът се покачва сериозно. Налице са множество местни или международни изследвания върху различни аспекти от културата, а също така в малък мащаб се подновява и теренната дейност. Освен това се отбелязва и повишаване на интереса към проблематиката на самите крайбрежни селища. Технологичният напредък в интердисциплинарните изследвания предоставя поле за нови идеи и изследвания. Доброто сътрудничество между специалистите от Варненския музей с учени от Западна Европа води до осъществяването на редица успешни проекти, свързани с изследването на стар материал чрез нови, иновативни методи. Резултатите от тях дават нов силен тласък на дискусиите, свързани с късноенеолитното общество, обитавало региона на Варненските езера. Във всяко отношение работата върху изследването на региона продължава с пълна сила до ден днешен, като дори интензитетът се увеличава с всяка изминала година.

Както се проследява от историографския преглед, обемът емпирични данни е огромен. Интересът към обектите от региона на езерата е изключително голям, особено в последните години. Публикуването на AMS дати от Варненския некропол поставя началото на нов интерес към изследването на артефакти от него чрез модерни, иновативни способности. Следват публикации, които представят нови резултати. Те от своя страна подбуждат значителни дискусии. Освен това се отбелязва и повишаване на интереса към проблематиката на самите крайбрежни селища. Липсата на новопубликуван материал налага основните сведения през годините да не търпят голямо разнообразие, но новите интердисциплинарни изследвания позволяват селищата да се разглеждат през различни аспекти. От затишието в периода на 90-те и първите години на новия век няма и спомен. Необходимо е в бъдеще да се продължи интензивната работа и да се запази набраната инерция.

## **Глава II. Селищата в района на Варненските езера**

### **II.1. Географска характеристика на района**

В тази част съвсем накратко са представени географските характеристики на района и резултатите от немалкото на брой интердисциплинарни изследвания през годините,

отнасящи се за палеообстановката през V-тото хил. пр. Хр. Най-голям принос са проучванията на Елисавета Божилова и Мариана Филипова.

## **II.2. Сведения за селищата**

В тази част са представени основните данни за селищата, като информацията не се припокрива с тази от първата част. Тъй като всички открити селища имат пласт и от РБЕ, много често информацията за това кои точно селища се отнасят към енеолита се различава. От всички определяни като енеолитни през годините са изключени три селища, от които липсват материали и датирането им към енеолита е резултат на объркване. Добавено е едно ново селище – Повеляново II, за което сведения са извлечени само от дневниците на И. Иванов и от автоматизираната информационна система „Археологическа карта на България“. За всяко едно селище е посочено състоянието и количеството на изследвания от него керамичен материал. По-сериозно внимание е обърнато на три селища. От Арсенала са разгледани данните за стратиграфията от всички налични източници – публикации и дневниците от провеждането на проучванията. Сведенията на проучвателя на обекта се различават през годините съществено. В крайна сметка анализът показва, че от днешна гледна точка не можем да се доверим на данните на И. Иванов от статията му през 1993 г. За селището Девня е обърнато внимание на контекста на откриване на керамиката. Тъй като от селището произхождат две части от жилища и една яма, първоначалната идея бе материала да се обработи по контексти. За жалост материалът от тях бе разбъркан, а информацията по кутиите за произхода му бе противоречива. Направен е опит да се установи принадлежността на поне част от материала, въз основа на запазената информация от публикацията, дневниците и надписите по кутиите. Част от екземплярите са разпознати към жилище № 1 и ямата, но все пак трябва да се приемат с доза условност. Най-много време е отделено на селището Езерово. До 1993 г. в литературата е известно само едно селище. В обобщаващата си статия през тази година, И. Иванов съобщава за две селища при с. Езерово. Разгледани са в хронологичен ред всички публикации, свързани със селищата. В крайна сметка се оказва, че става дума за едно селище, което чрез натрупване на определени неточности през годините в един момент се превръща в две.



## **Глава III. Анализ на керамиката от селищата**

### **III.1. Структура на анализа**

В тази част съобразно целите на изследването са формулирани основните използвани термини и е изяснена структурата на анализа. За всички различни по функция и облик предмети е използван обединяващия термин „керамични изделия“. Структурата на анализа е съобразена с целите на изследването и проблемите, произхождащи от характера на материала. В глава IV са анализирани технологичните сведения, керамичните типове и орнаменталните специфики. В същността си те се базират на различни класификационни схеми. С цел да не се натоваарва излишно основната текстова част, класификационните схеми са изведени в отделна част – *Приложение № 1*. В него са поместени класификации на основните маркери, служещи за изработване на типологията на керамичните изделия: технологичните признаци, формални характеристики и декоративни характеристики. Допълнително е изработена и класификация на отделните елементи, изграждащи тялото на керамичното изделие: устия, преломи, дъна и дръжки. Тя е в основата на изготвянето на класификацията на формите.

### **III.2. Технология на изработка на керамичните изделия**

В тази част е разгледан технологичният процес на изработка на керамичните изделия. Анализирани са отделните етапи от производството на керамика посредством директни сведения от наличния материал. Образците от всички селища са разгледани общо. Важно е да се отбележи, че по-голямата част от наблюденията относно керамиката от Езерово на Хенриета Тодорова и Веселина Начева, направени през 1971 г., са меродавни и до днес. Използваната глина е хомогенна и добре пречистена. Само по макроскопски път в състава ѝ са установени две основни групи: неорганични примеси – дребен пясък, кварц, варовикови включения и шамот; и органични – вероятно нарязана или накъсана плява. Втората се среща много по-рядко. Не може да се каже освен шамота и плявата, каква част и кои от останалите елементи са били добавени като опостнител и каква част е в естествено присъствие в глината. Финият пясък и шамотът се срещат най-често.

Към момента могат да се направят някои наблюдения върху начините на формване на съдовете и обработката на повърхността. Следите, по които може да правим заключения, се откриват в профилите на фрагментите или по техните повърхности (Фиг. 2). Тъй като материалът е силно фрагментиран, е възможно да се наблюдават профилите и да се търсят

закономерности в белезите. Те са под формата на тънки цепнатини и индикират местата и начините на слепването на лентите или частите, изграждащи съда. Необходимо е да се спомене, че според Х. Годорова и В. Начева някои от съдовете от Езерово са изработени на бързо въртящо се дървено гърнчарско колело. Ако е имало такива случаи обаче, те са били рядкост. На този етап на изследвания приемаме, че ако не изцяло, то поне по-голямата част от съдовете са били изработени на ръка. Сред материала се наблюдават много белези, характеризиращи именно този начин на изработка.

Една от най-често използваните техники за изработването на съдове на ръка е лентестата. В същината си представлява последователно поставяне на ленти една над друга. В нашия случай те са с приблизително елипсовидно или триъгълно сечение и са разположени спираловидно, като се презастъпват косо една друга с цел по-здравото им захващане и силна връзка (Фиг. 2.1 – 2). Понякога се наблюдават следи от поставяне на допълнителни ленти, успоредни или припокриващи се с първоначалните. При други образци има допълнително укрепване на стената на съда или пълното ѝ изграждане чрез по-големи на размери „плочки“ (slab technique) (Фиг. 2.3). Чрез лентестата техника са изградени всички двусъставни гърневидни съдове и голяма част от паниците. Вазовидните и особено етажовидните са изградени на отделни етапи, като първоначално са изработени отделните части чрез ленти и впоследствие, след като са оставени да засъхнат, са залепени една към друга.

Другият основен метод при изработката на керамичните изделия е използването на калъп. От селищата има запазени четири образца с конусовидно изпъкнало тяло. Такъв начин на работа е предложен и експериментално изпробван от Мариан Маргос. Според него с помощта на изпъкнали калъпи са получавани конични глинени заготовки, които се слепват една към друга и се получават биконични или трисъставни съдове. При паниците, купите и капачите, без значение дали долната част е изградена чрез лентеста техника или калъпи, горните части са изработвани отделно и са прилепени към долните. В някои случаи може цялото изделие да е изработено чрез едноетапното налепване на ленти. Биконичните купи са работени основно на калъп, като следи от слепването личат много често в отчупените профили точно на прелома. S-овидните и дълбоки купи са изработвани на отделни части чрез лентеста техника, които са слепвани впоследствие една към друга. За купите с по-обли и плавни форми е вероятно обаче едноетапното им изграждане чрез

последователно налепени ленти. Подобно на описания по-горе прием при гърневидните съдове, нерядко когато личат следи от изработване на перваза чрез ленти, независимо от начина, най-горната лента е с отличаващо се по-къса височина от останалите.

Повече сведения могат да се представят и за различните начини, по които се е осъществявало скрепването на двете части една към друга (Фиг. 2.4 – 9). В най-разпространения метод первазът ляга директно по протежението на горния край на долната част, до самия ѝ край. Има две разновидности на изпълнение: само краят на долната част е скосен и по този начин преломът е оформен единствено от долната част (Фиг. 2.4); и двата края са скосени и така връзката между тях се пада точно в средата на оформения прелом (Фиг. 2.5 – 6). При втория основен начин на изработка горната част е скосена в различна степен в долния си край и е поставена по протежението на вътрешната страна на долната част, като не стига до нейния край. Естественото продължение на долната част загръща от външната страна горната част и по този начин се образува „удебеленият“ прелом, така характерен като цяло за късния енеолит (Фиг. 2.7). При третия начин на изработка первазът/горната част ляга косо по протежението на вътрешната страна на долната част и отвън има допълнително прилепена лента, която оформя заоблено удебеления прелом и служи за по-доброто скрепяване на двете части (Фиг. 2.8).

Важна част от етапа на формуването е поставянето на дъното. То е правено отделно от самия съд и е закрепено към готовото тяло (Фиг. 2.10 – 19). Дъната са били изработени под формата на кръгли шайби чрез лентеста техника или чрез две разположени хоризонтално една над друга плочки. Залепено е към тялото на съда чрез скосяване на краищата – за да се постигне по-здрава връзка (Фиг. 2.10 – 11) или като стената на съда ляга хоризонтално върху дъното (Фиг. 2.12 – 15). Понякога се наблюдава допълнителна лента отвън или отвътре, поставена на мястото на слепване с цел да заздрави връзката (Фиг. 2.11, 13). Важни констатации са направени и при макроскопското изследване на пръстеновидните столчета. Обикновено, за да се създаде такова столче, е добавяна глинена лента с триъгълно, трапецовидно или обло сечение от външната страна на стената (Фиг. 2.16 – 19). Има установени две възможни комбинации, по отношение на последователността на слепване на трите отделни части: първо са скрепени самата шайба на дъното и стената, след което столчето загръща и двете от външната страна (Фиг. 2.16); лентата първо е поставена успоредно или почти на самия край на стената и двете са залепени към шайбата на дъното

(Фиг. 2.17 – 18). В някои случаи долният край на лентата съвпада с долния край на дъното, се образува плътно или „фалшиво“ столче (Фиг. 2.19).

След като цялото тяло на съда е готово, се пристъпва към прилепване на дръжки, пробиване на отвори, орнаментиране и финална обработка на повърхността. Наблюденията върху материала показват, че има зависимости в последователността на извършване на тези операции. Първо са поставени дръжките, след което повърхността е третирана по различен начин и накрая е добавяна украсата. Върху много малка част от екземплярите липсва ангоба, което се наблюдава най-вече при външната повърхност на по-големите съдове с по-дебели стени и по-груба повърхност. Много често цветът на ангобата се различава от по-долния, оригиналния цвят на използваната глина. Това ясно личи при т.нар. „псевдофирнисова керамика“, определена от Х. Тодорова и В. Начева. На този етап остава не напълно ясен произходът на тази боя. Нанасяна е с четка върху повърхността, а в някои случаи е и допълнително полирана след това. Нерядко само една част от изделието е покрито с тази ангоба. Останалата част е със сива излъскана или добре огладена повърхност.

Повърхността е обработена по разнообразни начини. Излъсканата повърхност е постигната чрез каменна или костна гладилка, като се наблюдават няколко варианта на изпълнение – хомогенно, на хоризонтални ивици или на тънки релефни ленти. При огладената повърхност ангобата не е излъсквана, а с помощта на инструменти само приглаждана. При грубо огладената повърхност ангобата е нанесена небрежно, а повърхността под нея е нехомогенна и неравна. При огрубената повърхност целта е да се добие грапава и груба текстура. Огрубена е чрез барботина, тънки резки или по-дълбоки врязвания. При грубата повърхност не са извършвани манипулации и тя не е изравнявана или огладена. Нерядко отделните части от съдовете са обработени по различен начин. По правило горната част в тези случаи е излъскана, по-рядко огладена, а долната е понекачествено огладена, грубо огладена или огрубена чрез различни прийоми.

Относно цветовете се срещат зависимости както при различните типове съдове, така и в самите селища. При материалите от потъналите селища цветът е основно черен, сив или в различните нюанси на бежовото. В керамиката от селището Девня са установени 26 цвята – различните оттенъци на черно, кафяво, сиво, бежово и оранжево. Нерядко цветът на ангобата се различава от по-долния, оригиналния цвят на използваната глина.

За изпичането на съдовете може да се каже най-малко. За да се реконструира цялата процедура са необходими интердисциплинарни проучвания и експерименти. Единственото експериментално изследване в тази насока е направено преди повече от 50 години от Х. Тодорова и В. Начева. Резултатите от него могат да се допълнят към момента единствено с наблюдения върху счупените ломове на фрагментите. Доминиращите цветове на ломовете – черен, сив и сиво-черен, подсказват редуccionното изпичане на по-голямата част от съдовете. При другата половина се наблюдават тънки ивици по периферията, които биха били индикация, че съдовете са били охлаждани на открито и повърхностният слой на глината се е окислил. По-рядко се срещат такива с триделен лом, който би трябвало да индикира непълно кислородно изпичане. Към момента няма образци, които да са припознати като изпечени в кислородна среда.

### **III.3. Типология на керамичните изделия**

В приложение № 1 са изработени класификации на отделни нива: технологични белези, елементите, изграждащи тялото на керамичните изделия, формите и украсата. От комбинирането на данните от тях е изградена цялостна типология на керамичния материал от енеолитните селища в региона на Варненските езера. Образците, които могат да се използват за тази цел, са 1735 на брой от общо 1926 или 90% от всички екземпляри с устие. Останалите екземпляри към момента не могат да се определят към определен керамичен тип поради липсата на характерна особеност, или наличието на такава, която може да се отнесе към два или повече керамични типа. Водеща при обобщаването на получените резултати е класификацията на формите. На първо ниво са обособени *групи*, чиято цел е да разделят изделията по формално-функционален признак. На второ ниво са разграничени *типове*, които се базират на четвъртото ниво (форма) или на петото ниво (тип) на формативната класификация и в много редки случаи на шестото ниво (подтип). Обикновено са комбинирани различните подтипове и варианти на един тип, според формативната класификация. В някои случаи е необходимо да се направят изключения при обединяването на различни типове съдове, базирани на твърде големи сходства между технология и украса, наред не толкова различаващи се общи форми по облик. Според допълнителни специфики са разграничени *подтипове*. На този етап не са изведени варианти, но за в бъдеще е възможно да се определят такива, въз основа на специфики в декорацията или допълнителни такива в технологичните белези. За всички обособени типове е използвана

кодова система за обозначение. Към нея са добавени и наименования на типовете, като в някои случаи за по-голямо удобство те повтарят тези от формативната класификация, а в други са променени.

За всеки керамичен тип е посочен броят на образците – цели или фрагментирани. Първоначално са описани основните специфики на формата, към която информация са добавяни и данните за наличните варианти при оформянето на елементите. След това са приведени наблюденията върху технологията на изработка, като не за всички типове разполагаме със задоволително количество такава информация. После са добавени данните за технологичните характеристики. Цветът и видът на лома на вторично горелите изделия не са взети предвид. Накрая е представена информацията за украсата и закономерностите при нанасянето ѝ.

Разграничени са общо 19 групи. В първата от тях са отделени паниците, сред които са обособени 17 типа с 32 подтипа. Те са най-срещаната група съдове сред материала. Налице са редица закономерности в предпочитаните комбинации между форма, украса и технология. Разграничени са типове само на базата на наличието или липсата на украса от поясна композиция на прелома. Във втората група са обособени други много важни за керамичните комплекси образци – купите с S-овиден перваз. В третата са представени биконичните плитки и дълбоки купи. Те са най-добре запазените образци сред целия материал, най-вече поради малките си размери. И в трите групи всички типове имат изцяло запазени профили или добре запазени образци, които позволяват точната възстановка. В следващите групи в някои случаи има само фрагментирани представители, което не позволява напълно сигурната възстановка на формата. Четвъртата група е представена от дълбоките купи. В петата група са обособени гърневидните съдове. На повечето екземпляри не може да бъде напълно възстановена формата. Шестата и седмата група се състои от трисъставните дълбоки или плитки купи. Поради силната фрагментарност на материала, малко са запазените образци, които могат да се определят като такива. Поради това в седмата група рядко има само по един представител от подтип. В осмата група са отделени гърневидните съдове с ниска шийка, които са много специфични за селищата от езерата, но в повечето случаи не е запазена добре средната част, която може да бъде оформена по различен начин. В деветата група са обособени вазовидните съдове, от които обикновено е запазена само шийката и малка част от тях могат да бъдат напълно

възстановени. Поради това почти задължително има само по един представител на подтип. Десетата група се състои от етажовидни съдове, като поради слабо запазените образци, цялата форма е известна само в един случай. Единадесета група е съставена от капаци, които биват няколко типа – плоски, конични и двусъставни с перваз. Дванадесетата група обединява всички фрагменти от поставки, служещи да се поставят съдове върху тях. В тринадесетата са представени специфични изделия, нар. „фруктиери“. Четирнадесетата група се състои от димари – изделия за кадене. Петнадесетата – от калъпи, които са използвани в изработването на съдове. В шестнадесетата има един образец от аскос – уникален за материала екземпляр. В седемнадесетата също е уникален образец – изцяло запазена дрънгалка. Осемнадесетата група събира три образца, които представляват преизползвани съдове. Деветнадесетата група обединява всички миниатюрни съдчета, които имат различна форма, но общото между тях са малките размери.

#### **III.4. Декорацията на керамичните изделия**

В тази част са разгледани всички орнаментални техники. Върху някои от тях е регистрирана повече от една декоративна техника. За да се обозначат случаите, в се среща които тази декоративна техника, всяка една е отброена като отделен случай, независимо от това дали се среща върху един образец самостоятелно или в комбинация с други орнаментални техники. Общо са известни 3 896 случая на украса. В класификацията на украсата е изведена най-важната информация за технологичното изпълнение на дадената техника. В тази част е обърнато внимание на най-важните тенденции и зависимости при използването на всяка една от тях: в кои части на съдовете и при какви типове съдове се среща конкретната техника; с кои други техники се комбинира; в какви варианти/мотиви се среща или композиции образува. Поради упоменатото фрагментиране на материала, мотивите и композициите са откъслечно запазени и техният анализ е затруднен.

Първата група обединява всички техники чрез вдълбаване в повърхността и е най-разпространената сред материала – среща се при над 90 % от всички образци с украса. Състои се от седем техники. Врязаната украса се среща най-често и образува т.нар. „поясна композиция“ на прелома на паници или купи, но може и върху други групи съдове. Често се комбинира с кербшнит или манипулирани полета, а понякога и с графит. Образуваните мотиви са най-вече прости – хоризонтална, вертикална или коса линия или геометрични – ромб, триъгълник, правоъгълник и други. Срещат се и по-сложни, но тъй като обикновено

са по-големи на размери, често не са запазени. Най-разпространеният мотив е спираломеандърът и се среща най-вече в комбинация с кербшнит в няколко разновидности. Понякога врязаната украса е използвана и върху вътрешната страна на паници, обилно украсени и от двете страни. Втората техника е украсата чрез жлеbove и се среща или върху горните части на съдовете, под формата на хоризонтален жлеб над прелома, или в долната част, под формата на вертикални или коси жлеbove, най-често положени в огладена или огрубена повърхност. Срещат се и върху плоските капаци. Техниката кербшнит представлява умишлено отнемане от повърхността и огрубяването ѝ, с цел нанасяне на боя след изпичането на изделиято. Така огрубените полета са очертани най-вече с врязани линии и образуват орнаментални мотиви в позитив или негатив. Канелюрите са хоризонтални и се срещат в горната част на купи или вазовидни съдове. Обикновено са от две до пет на брой. Само в два случая има коси канелюри по вътрешната част на паници с удебелен отвътре ръб. Ямичките могат да се разделят най-общо на два вида. Първият включва малки по размери с елипсовидна или кръгла форма, наредени в редица от два до пет броя по преломите, устията или изпъкналите части на съдовете. Вторите са по-големи на размери и се разполагат по устията на плоските капаци. Набодената украса представлява много тънки набождания, гъсто разположени по средните части на трисъставни купи. Последната техника от тази група е импресото, което представлява тънки дъговидни врязани ивици, изработени чрез мида или инструмент. Подредени са в редуващи се по посоки редици.

Втората група обединява всички техники, чрез които има долепен елемент към стената на съда. Първата техника се състои от тънко релефно ребро, което има триъгълно или овално сечение. Срещат се сравнително често върху различни групи съдове, но най-често върху гърневидни, гърневидните с шийка и етажовидните. Биват хоризонтални, вертикални, коси или дъговидни. Първите и последните обикновено са самостоятелни, но другите са подредени успоредно по цялата обиколка на съда. Втората техника е релефна лента, представляваща долепена към стената на съда лента, в която чрез пръсти или инструмент са образувани ямички и пъпки. Много често се среща хоризонтална лента до устията на гърневидните съдове. Третата техника са релефните пъпки, които могат да бъдат в различно изпълнение. Обикновено се срещат по издутите части на гърневидните съдове.



Последната техника от тази група е барботината. Може да бъде организирана – вертикални, хоризонтални или коси ребра или неорганизирана.

Третата група представя рисуваната украса. Най-разпространената техника е рисунката чрез графит. Тя се регистрира най-вече по горните части на паници или купи и по-рядко по вътрешните на разлати паници. Мотивите са семпли и са най-често изобразени в позитив. Обикновено композициите са образувани в едно, две или три нива. Най-разпространената е композицията от хоризонтални успоредни линии. Понякога част от тях може да са прекъснати и да има кръгла точка в това пространство. Останалите са най-вече комбинация на хоризонтални линии с коси или вертикални насечки по устието и такива по прелома. Изобразяван чрез графит е и спираломеандърът в позитив или негатив. Втората техника от тази група представлява нанасяне на боя преди изпичането. Представлява неширока лента от едната или двете страни на устието. Има кафеникав, червеникав или оранжев цвят, а понякога и черен. Третата техника представляват манипулираните полета. Близки са като идея до кербшнитата, но в този случай няма отнемане от повърхността, а тя е само грубо оглаждана или надраскана, с цел нанасяне на боя след изпичането. Следи от такава представлява и последната орнаментална техника, но се открива много рядко. Има червен цвят. Много често долната част на паници или купи е огрубявана точно с тази цел.

## **Глава IV. Сравнителен анализ на керамиката от селищата**

### **IV.1. Сравнително-типологически анализ**

В тази глава целта е да се установи релативната хронология на всяко едно от селищата. Х. Тодорова отнася селищата от региона на Варненските езера към II-III фаза в най-ранните изследвания и съответно само в III-та фаза в по-късните. Изводите ѝ са базирани на периодизацията на късния енеолит на територията на България и вътрешната периодизация на култура Варна, която е разделена на три фази. По-късно, В. Славчев отнася селищата към II-ра фаза, с възможност част от материалите да се отнасят към началото на III-та. Една от целите на настоящия труд е да установи по-точната хронологическа позиция на всяко селище.

За изпълнението ѝ първо е потърсена хронологическата позиция на всеки един от изведените в предходната глава керамични типове. Тя е определена на базата на паралели от обекти на култура Варна. Използвани са некрополът при Дуранкулак, който е единственият обект с установени комплекси едновременно и от трите фази, IV и V хор. на

селищната могила „Големия остров“ при с. Дуранкулак и първи и втори хоризонт на селищната могила при с. Левски. Селищните обекти са отнесени към II фаза на култура Варна, като само IV хор. на Дуранкулак може да се отнася и към трета. По-голямата част от материалите от двата селищни обекта не са публикувани, но ни бяха предоставени за работа. Освен към комплексите от късния енеолит, в някои случаи се налага да се насочи поглед и към тези от средния енеолит или в частност принадлежащите към култура Хаманджия IV. Тя е пряк предшественик на култура Варна и има ясна типологическа връзка между двете явления. Използвани са данните от отнесените към този период гробове от некропола при Дуранкулак, VII хор. на селищната могила „Големия остров“ и пластове 2 и 4 на селищна могила Провадия – Солницата. Съвсем накратко са посочени общи прилики с материали от ареала на култура Коджадермен – Гумелница – Караново VI (КГК VI), тъй като при някои типове не е задоволителна информацията от останалите обекти от култура Варна или защото сведенията от КГК VI могат да затвърдят предположена хронологическа позиция. Има сходства в едни и същи типове, което би трябвало да индикира близка хронологическа позиция. Използвани са селищни могили с установена стратиграфия: Голямо Делчево, Порой, Овчарово, Смядово, Караново и Съдиево.

Трябва да се отбележат най-важните изводи от сравнителния анализ. На първо време, някои от образците намират паралели само с екземпляри, отнесени към средноенеолитната култура Хаманджия IV. Това са част от дълбоките биконични купи и част от трисъставните съдове. Почти всички екземпляри са близки по форма и общо оформление, но се различават съществено като декорация. Украсата се вписва добре в късноенеолитната традиция. Поради тези причини, на сегашния етап на проучване приемаме датирането на тези типове към началото на късния енеолит или по-конкретно I фаза на култура Варна. Тези съдове не се срещат в гробове, отнесени към по-късните фази на култура Варна.

Друга малка част от материала открива паралели както сред представители от фазата Варна I, така и от предхождащата я Хаманджия IV. Това са всички паници с висок наклонен навън перваз, дълбоките биконични купи със слабо или средно наклонена горна част, гърневидните съдове с цилиндрична горна част, трисъставните дълбоки купи с висока средна част, единственият съд със силно издаден навън търбух, вазовидните съдове с наклонена навътре висока конична шийка и фруктиерите. За тези екземпляри също важи правилото, че украсата им не се вписва генерално в тази на култура Хаманджия IV. Само

малка част от дълбоките биконични купи, вазовидният съд с конична шийка и единствената паница с наклонен навън перваз с обособен прелом, са почти идентични и с по-ранните примери. Датирането им към фазата Варна I не буди съмнения на този етап. Важно е да се отбележи отсъствието на всички тези образци сред материалите от IV и V хор. на Дуранкулак и първи и втори на Левски.

Трета малка по количество група, която може да се разграничи хронологически, са екземпляри, намиращи съответствия само сред материали, отнесени към фазата Варна I. Това са: паниците с висок цилиндричен перваз, паниците с висок S-овиден перваз, единственият биконичен дълбок съд с по-висока горна част, единственият вазовиден съд с висок полусферичен търбух и капациите с висок наклонен навън перваз.

Някои изделия имат паралели едновременно в средния енеолит и по-развитите фази на късния енеолит. Първият подтип на S-овидните купи с издължен перваз намира паралели в култура Хаманджия IV и фазите Варна I и II. Вторият подтип на същите купи е с аналогии едновременно в Хаманджия IV и Варна III. В този случай се касае за паралел на единствения съд от гроб, отнесен към фазата Варна III, за който бе отбелязано, че датирането е силно затруднено. Плоските капаци пък имат паралели още от Хаманджия IV и Варна I, но намират аналози и в по-късните фази на култура Варна. При споменатите типове липсва характерната за средния енеолит украса, което би трябвало да ги отнесе към началото на късния енеолит, като би могло да се срещат и след него. Съответно и по-добрите паралели се отнасят към средния или началото на късния енеолит.

На дълбоките купи със средно наклонена навътре конвексна горна част са открити добри съответствия в съдове от некропола при Дуранкулак, отнесени или към преходна фаза Варна I – II. Вероятно и за тях на този етап може приемем най-обща хронологическа позиция и в двете фази.

Следващата група представители намират добри съответствия сред образци едновременно във фазите Варна I и Варна II – III и/или Варна III. Това са паниците от подтипа с нисък цилиндричен перваз, някои от подтиповете на S-овидните купи, повечето подтипове на биконичните купи с висока горна част, един от подтиповете на дълбоките биконични купи, гърневидните съдове с цилиндрично-сферична форма, които дори имат паралели още от средния енеолит, гърневидните съдове с шийка, етажовидните съдове, повечето подтипове на капациите и поставките. Повечето от тях намират близки или

идентични паралели с материали от IV и V хор. на Дуранкулак. Също така обикновено паралелите от фазата Варна I са изключение или рядкост, докато тези в по-късните фази са многобройни. Гърневидните съдове с шийка, етажовидните съдове, коничните капаци без перваз и поставките се срещат през цялото развитие на културата, с много съответствия във всички фази. Останалите вероятно представляват образци, които започват развитието си през ранната фаза на късния енеолит и го продължават и през по-късните, като са по-характерни именно за тях.

Дълбоките купи със сферично-цилиндрична форма намират паралели само във фазата Варна II.

Останалата, най-многобройна както като типове група, така и като брой представители, е тази с добри паралели сред съдове от гробове от некропола при Дуранкулак, отнесени в по-късните фази Варна II – III и Варна III и сред материалите от селищните могили Дуранкулак и Левски. Това са основната част от паниците, по-голямата част от S-овидните купи, повечето биконични плитки купи, дълбоките купи от първите два типа, гърневидните съдове със сферична или биконична форма и трисъставните плитки купи с равни на височина части. Тяхната хронологическа позиция в по-развитите фази на късния енеолит не трябва да буди съмнение на този етап на изследване. Типовете с паралели само от фазата Варна III са най-малко на брой. Повечето от тях се отнасят към първите типове на паниците, които пък имат добри паралели сред материалите от IV и V хор. на Дуранкулак и първи и втори на Левски. Вероятно тяхното наличие само в гробове от фазата Варна III се дължи на специфики в погребалния обряд, а не е резултат от особености в хронологията им на разпространение. Поради това на този етап съдовете с паралели от фазите Варна II – III и Варна III са обединени в една група.

На част от материала не са открити по-точни паралели сред разгледаните обекти. Това са най-вече подтипове с малко представители. Тяхната хронологическа позиция е възможно да бъде установена чрез близостта им с останали подтипове по отношение на стиловите белези или паралели от културата КГК VI.

Краткият преглед сред материалите от КГК VI потвърждава направените предположения относно хронологическата позиция на керамичните типове. Същите типове, които намират добри паралели във фазата Варна I, се срещат и в I фаза на културата КГК VI. Трябва да се открият два случая на купи с цилиндрично оформен прелом, които са

много характерни за I фаза на културата. Тяхното присъствие в селищата от езерата е вероятно продукт на контакти или влияние именно от ареала на тази култура. Паниците пък с подчертан отдолу прелом може да произхождат от региона на южното българско Черноморие, тъй като са много често срещани в селищните нива от Порой, отнесени към началото на късния енеолит. Именно за този регион са характерни и паниците с врязана украса от двете страни, но хронологическият им обхват е твърде широк – от средния енеолит до края на късния. За момента не може да се каже дали присъствието им в селищата от езерата е продукт на контакти с население от този регион или местно производство. Съответно многобройната група образци, които намират най-добри паралели сред по-късните фази на култура Варна, намират сходства с такива от II фаза на култура КГК VI. Много малко са примерите, чиито характеристики се откриват само в края на II и началото на III фаза на същата култура.

#### **IV.2. Относителна хронология на материалите от селищата**

Според получените резултати, материалите от селищата могат да се разграничат на две основни хронологически групи: образци с характерни черти за фазата Варна I или началото на късния енеолит; и образци с характерни черти за фазите Варна II – III и Варна III или развитите фази на късния енеолит. Краткият преглед сред сходните по облик материали от култура КГК VI на практика потвърди това разделение. Първата група е означена като „ранен етап“, а втората като „късен етап“. Установени са и случаи, които се срещат и в двата етапа, но те най-вече са изключение в по-ранната група и са по-многобройни във втората. Очевидно има разграничение между двата етапа не само в некропола при Дуранкулак, а и в разгледаните селищни могили, в които отсъстват белези от по-ранния етап.

Онагледени са общите характеристики и на двата етапа. На фигури 3 – 4 са представени най-важните им черти. Към ранния етап могат да се отнесат 26 от установените керамични типове и подтипове (Фиг. 3). Сред паниците са характерни тези с висок перваз – тези с цилиндричен, S-овиден или наклонен навън. Не е рядко явление огрубяването на долните им части или орнаментацията чрез коси жлеbove или врязвания. Среща се и поясна композиция на прелома. Много изявени са дълбоките биконични купи (без два подтипа), които имат и ясни закономерности в украсата – канелюри под устието, хоризонтален жлеб или огладено поле над прелома и ниска дръжка или пъпковидна такава на самия прелом. Трисъставните купи имат сравнително високи средни части и почти задължително висока

дръжка или пъпки на горния прелом. Гърневидните съдове са отворени и имат цилиндрична или цилиндрично-конична форма. Украсата им е от ямички или вертикални релефни ленти, а повърхността им е разделена на две части – малка площ под устието е с излъскана повърхност, а под нея следва огрубена или грубо огладена. Вазовидните съдове са близки до трисъставните купи по форма и украса, но са по-големи на размери и по-грубо изработени. При капациите отличаващи са тези с плоска форма и украса от ямички или жлебове. Характерен белег са и тези с висок перваз – със завит надолу и с наклонен навън. Нерядко имат украса по перваза от хоризонтални жлебове или огладени полета. Към този етап трябва да се отнесат и няколкото образца от фруктиери. Може да се заключи, че по отношение на формата, повечето от образците от този период са близки до тези от средния енеолит, но украсата е различна. Има и някои уникални образци, както и съдове, които представляват сравнително нови форми. Най-добър пример в това отношение са паниците с висок цилиндричен или S-овиден перваз. И двата типа реално намират много добри паралели и сред образци от културата КГК VI.

Установени са редица специфики при оформянето на детайлите. По отношение на украсата изпъква честата употреба на хоризонталните канелюри под устието, които се срещат на разнообразни типове съдове и много често са съчетани с друга орнаментална техника. Трябва да се отбележи и нерядкото орнаментиране на участък под устието от вътрешната страна на съда – най-вече чрез манипулирано поле, върху което е нанесена боя след изпичането на съда. По паралелите от некропола при Дуранкулак изглежда, че ниското пръстеновидно столче се среща още от този етап.

Към късния етап са определени 60 от керамичните типове и подтипове (Фиг. 4). Сред тях водеща роля заемат паниците. Тези с удебеление от вътрешната страна и със завит нагоре и навътре перваз в различна степен са често срещани. Любопитно е обстоятелството, че от 178 образца, принадлежащи на отделните разновидности на паниците със завит нагоре и навътре перваз в различна степен, не е известен нито един случай на поясна композиция, изградена чрез врязана украса и кербшнит. Паниците с нисък цилиндричен перваз се характеризират с много голямо разнообразие в оформянето на детайлите и комбинациите между тях. При тях пък поясната композиция е почти задължителна. Паниците с нисък и средновисок S-овиден перваз със или без поясна композиция са други специфични за късния етап съдове и при тях се наблюдава ясна закономерност. Тези с

поясна композиция са предимно със заоблен прелом и външната им повърхност е единствено излъскана. Тези без такава са предимно със заострени преломи и нерядко външната им повърхност е разделена на две части: первазът и преломът са с излъскана, а долната част под прелома е грубо огладена или огрубена. Повечето от S-овидните купи са много често срещани и реално са най-представителните съдове сред материалите от селищата. Те са богато украсени чрез графит, боя по устието или врязана украса и кербшнит, а понякога и в комбинация от тези техники. Най-вероятно по-голямата част от тях са били снабдени с ниско пръстеновидно столче, съдейки по по-добре запазените образци. Всички плитки биконични купи от първите три типа са важна част от спецификите на този етап. Без значение от особеностите във формата по отношение на височината и наклона на горната част, тези съдове са със сходни технологични характеристики. Нерядко са украсени чрез графитна рисунка по горната част, най-често изобразяваща успоредни хоризонтални линии или други семпли мотиви. Сравнително често долните им части са огрубени, понякога с коси врязани линии или жлебове. Присъщи за този етап са също така дълбоките купи с наклонена навътре горна част със или без украса. Задължителен елемент са и гърневидните съдове със сферична и биконична форма. При първите се среща много често хоризонтална релефна лента под устието. Такава се среща и много често при гърневидните съдове с цилиндрично-сферична форма. Макар и не много разпространени, се срещат и трисъставните плитки купи. Те са по-рядко орнаментирани, основно чрез графитна рисунка. Част от добре запазените вазовидни съдове също се отнасят към този етап. Капаците от този етап са с нисък завит надолу, навътре или леко наклонен навън перваз и много често имат поясна композиция по горната част.

И за двата етапа могат да се посочат примери на синхронни изделия, според данните от некропола при Дуранкулак. В гробни комплекси от обекта има повтарящи се случаи на комбинации между няколко от най-характерните за съответния етап изделия, което ясно демонстрира тяхната синхронност.

Съответно и към двата етапа трябва да се отнесат типовете, характерни за цялото развитие на културата Варна: коничните паници, гърневидните съдове със сферично-цилиндрична форма, гърневидните съдове с ниска шийка, етажовидните съдове, коничните капаци без перваз и поставките. Други няколко типа керамични изделия, които намират паралели едновременно и в двата хронологични етапа са: паниците с нисък и средновисок

наклонен навън перваз, S-овидните купи с плавна профилация, първите два подтипа от тези с издължен перваз, два подтипа от дълбоките биконични купи и трисъставните дълбоки купи с ниска горна част. Възможно е да става въпрос от една страна за преходни типове съдове, които показват развитието от един към друг тип или за случаи, срещащи се едновременно и в двата етапа. Така или иначе със сигурност се касае за съдове, които не могат да се определят като „характерни“, за който и да е от двата хронологични етапа. Дълбоките купи със сферично-цилиндрична форма са особен случай, тъй като намират добри паралели в късния етап, но спецификите на орнаментацията биха ги отнесли към ранния. Поради това вероятно и те имат някакъв преходен характер и биха могли да са характерни и за двата етапа.

За паниците тип „Каблешково“, към този момент може да се приеме, че имат широки хронологически рамки. Същото може да се каже и за димарите и калъпите, които по наличните белези не могат по-детайлно да се отнесат към някой от двата етапа. Същото важи и за преизползваните съдове и миниатюрните съдчета. Аскосят по паралел на формата трябва да се отнесе към късния етап. Дрънкалката пък е с форма и орнаментални характеристики по-близо до ранния етап. Има и случаи, които не намират точни паралели и за момента не могат да се отнесат към някой от етапите. Касае се за примери с малко екземпляри.

Изведените така етапи са условни, тъй като са обособени въз основа на материал, без стратиграфски данни. Посочените характеристики имат за цел по-скоро да очертаят група от тенденциозно срещащи се заедно белези, които би трябвало да са синхронни. Също така резултатите от сравнителния анализ навеждат към наличие на плавен преход от единия към другия етап. Показателни за този процес са подтипозите, които могат да се отнесат и към двата етапа, както и типовете изделия, които стилово имат смесени/преходни черти между изявени за някой от двата етапа типове.

### **IV.3. Относителна хронология на селищата**

В тази част на работата, въз основа на направените наблюдения за хронологическата позиция на всеки керамичен тип, е проследено към кой от двата хронологически етапа могат да се определят материалите от всяко селище. Във всяко селище е разгледано поотделно наличието на хронологически определящите типове.

### **Арсенала**



Върху малка част от селището са проведени подводни археологически разкопки. По-голямата част от материала се отнася към късния етап. От всички 60 типа от късния етап, от селището са известни 38 на брой (63,33 %). Има и образци със сигурни податки за по-ранния етап, но са много по-малко като разнообразие и брой. От всичките 26 типа от ранния етап, от селището са налични осем броя (30,76 %). За горната хронологическа граница е много трудно да се съди. Някои съдове, като трисъставните купи и вазовидните съдове, насочват към възможността селището да е спряло да съществува към края на II – началото на III фаза на късния енеолит.

Селището със сигурност е съществувало през късния етап, който е най-общо синхронен на фазата Варна II – III от некропола при Дуранкулак. Изграждането му обаче може да се отнесе към края на I фаза, тъй като макар и малко на брой, е открит специфичен за тази фаза материал. Възможно е да има наличие на хоризонтална стратиграфия – постепенно развитие на селището по посока изток или запад на бреговете на Варненското езеро. Това предположение се основава на група от 20 образца, произхождаща от местността „Лъджата“, намираща се в западна посока от основната проучена част от селището. Характеристиките на по-голямата част от тези образци ги поставят в по-ранния хронологически етап.

### **Девня**

Селището е другото проучено чрез археологически разкопки със спасителен характер. Налични са белези както на по-ранния, така и на по-късния етап. Вторите доминират, но първите не трябва съвсем да се изключват. От общо 26 типа, отнасящи се към ранния етап, в селището са налични 12 от тях (46,15 %). От 60 типа, отнесени към късния етап, от селището са известни 45 броя (75 %). За керамиката от жилище № 1 трябва да се подчертае, че носи белези едновременно и на двата етапа. Възможно е сградата да е съществувала в период, в който керамичното производство търпи промяна и съответно от единия стил се преминава към другия. Материалите от ямата се отнасят почти и само към късния етап.

На този етап може да се предположи, че вероятно селището възниква във времеви отрязък, който съвпада с промяна в керамичното производство, или според археологическата периодизация – в края на I фаза или началото на II фаза. Така първоначално продължават да са в употреба съдове от по-ранния етап и плавно се преминава към по-късния, като този преход добре личи при някои изделия. Впоследствие

се избистря класическият облик на керамиката през по-късния етап. Въпросът относно горната граница на селището не може да получи точен отговор. Хипотетично може да се предположи изоставяне/загиване на селището по някое време през II фаза, като това се случва по-рано от Арсенала.

### **Езерово**

Селището е с най-много представителен материал, немалка част от който е публикувана. От селището произхождат най-сигурните данни за обитаване през ранния етап. От 26 типа от ранния етап в селището се срещат 19 (73,07 %). Все пак по-голямата част от керамиката може да се отнесе към късния. От 60 типа, отнасящи се към късния етап, в селището се срещат 54 (93,33 %). И в двата случая изведените проценти представляват най-високите стойности от всички селища.

За селището може да се приеме, че възниква във времеви отрязък, отнасящ се към края на I фаза. Колкото и да са красноречиви данните за по-ранен материал, той все пак не е толкова водещ, че да приемем по-дълготрайно обитаване през тази фаза. Материалите от по-късния етап са много изразителни и добре запазени, за да може със сигурност да се твърди, че селището е било обитавано през II фаза на култура Варна или т.нар. „късен етап“. И при това селище стои отворен въпросът относно края на съществуването му. Не е ясно дали това се е случило в по-ранен етап на II фаза или към нейния край, като за второто предположение са налице малко податки.

### **Морфлот**

От селището са запазени само шест образца. Типологически определените фрагменти се отнасят към късния етап. Единствено един фрагмент с устие с наклонен навън перваз би могъл да представлява белег за по-ранния етап (ако се приеме за паница с висок наклонен навън перваз), но е запазен в много ниска степен.

### **Повеляново I**

За селището се отчита същата ситуация като при селищата Арсенала и Девня. Доминират характерните белези на по-късния етап, но в някакво количество се срещат и такива от по-ранния. От общо 26 типа, отнасящи се към ранния етап, в селището са налични 13 (50 %). От 60 типа от късния етап, са налични 42 (70 %).

Поради това и тук може да се предположи възникване на селището към края на I – началото на II фаза. По въпроса, касаещ края на обитаването, не може да се каже нищо

сигурно на този етап. Повечето сведения насочват към времеви отрязък през II фаза, но липсата на по-сигурни образци от края на тази фаза и началото на III може да се дължи единствено на силната фрагментираност на материала.

### **Повеляново II**

От селището са запазени само 21 образца. Повечето екземпляри се вписват по-скоро в по-късния етап. По един пример от плоски капаци и гърневидните съдове с цилиндрична горна част могат да се отнесат към ранния етап, но и двата типа е възможно да се срещат и в по-късния. Всъщност от типологически определените образци, три се отнасят към късния етап и два към ранния. При неопределените екземпляри обаче ясно личат белези на късния етап.

### **Страшимирово**

И за това селище са налични данни, насочващи за възникването му още в ранния етап. От общо 26 типа, отнасящи се към него, от селището са налични 11 (42,30 %). В почти всички случаи става въпрос за поне два представителя на тип, а понякога дори и повече. Съществуването му през II фаза на късния енеолит е сигурно, като от 60 типа от този етап, са налични 43 (71,66 %). Не така стои въпросът обаче с горната му граница. Единствено образци с импресо украса навеждат към етап от време, съвпадащ с края на II и началото на III, но липсват други подкрепящи тази идея сведения.

Изглежда и в петте от селищата с повече запазен материал – Арсенала, Девня, Езерово, Повеляново I и Страшимирово – се наблюдават образци, отнасящи се към ранния етап. Те са много по-малко на брой от другата група, която се отнася към късния етап. От него са известни материали от всички селища. Селищата с по-малко наличен материал – Морфлот и Повеляново II, могат със сигурност да се отнесат към късния етап, като е възможно да са съществували и през ранния.

### **IV.4. Кратък сравнителен анализ с некрополите от района на Варненските езера**

В тази част е направен кратък сравнителен анализ с керамиката от двата известни некропола Варна I и Девня. Керамичните изделия и от двата обекта много добре се вписват в късния етап и имат добри паралели сред образците от езерата. Разлика се явяват единствено по-малките размери и по-слабата температура на изпичане на изделията. И двата некропола намират отлични паралели сред материалите от фазата Варна II – III от некропола при Дуранкулак.

Разгледан е накратко въпросът, касаещ принадлежността на некрополите към конкретни селища. Относно Варна I са изказани становища, че се отнася към конкретно селище, както и такива, че е събирателен обект за няколко селища от една общност или дори различни общности, населяващи Източните Балкани. Най-показателно е, че самият проучвател на обекта И. Иванов изказва разнопосочни мнения през годините. На разстояние от около 200 m в южна посока от него се намира селището Морфлот (Фиг. 1). Макар и да има много малко запазен материал от него, то според направения по-горе анализ би трябвало да е синхронно с некропола. Поради тези причини е логично да се приеме на този етап, че обитателите именно на това селище са оставили некропола.

По всичко изглежда, че селището и некрополът при Девня също са синхронни (Фиг. 1). В некропола липсват белези на по-ранния етап, каквито определено има от селището. Остава възможността извън проучения участък да има гробове, които се отнасят към периода на възникването на селището, тъй като съдове с такива белези липсват от известните гробове. Поради едновременното им съществуване и огромната географска близост, би трябвало некрополът да принадлежи на това селище.

Анализът по-горе ясно демонстрира, че всички селища са обитавани през късния етап и се отнасят към една и съща общност. Керамичните изделия от некрополите под въпрос на практика са идентични с тези от останалите селища, като се имат предвид разликите в размерите и начина на изпичане. Тези обстоятелства напълно изключват направените предположения през годините, че погребаните в некропола Варна I произхождат от различни общности. По всичко изглежда, че некрополите принадлежат на селища от региона на Варненските езера.

## **Заклучение**

Представените в настоящото изследване данни за селищата от района на Варненските езера и произхождащата от тях керамика допълват познанията ни за култура Варна. До този момент в изследването са разгледани основните сведения за селищата и спецификите при технологията на изработка, характеристиките на типовете и предпочитания в декорацията на керамичните изделия. Също така до известна степен е установена относителната хронология на обитаването в региона през енеолита. В тази последна част от настоящия труд са обобщени най-важните направени до момента изводи, както и са изложени някои заключения, които се основават на получените резултати.

Анализите на керамичните изделия на практика потвърждават направените отпреди изводи от основните специалисти, занимавали се с тематиката през годините – Х. Годорова, А. Маргос и И. Иванов. Всички познати до момента характеристики в технологично, формално и декоративно отношение са допълнени и надградени. Изяснени са множество специфики в технологията и техниките на изработка на керамичните изделия. Добре засвидетелствано е използването на керамичен конусовиден калъп. В декоративно отношение са уточнени редица особености – водещата роля на врязаната украса; честото ѝ съчетаване с техники за нанасяне на боя след изпичането на изделието – кербшнит или манипулирани полета, което създава известна полихромия върху изделието; доминацията на мотива, определен като „спираломеандър“; разнообразното и често използване на релефното ребро и почти стриктната употреба на релефната лента; по-ниския дял на графитната рисунка при по-фините съдове спрямо врязаната украса; относително семпло изградените орнаментални композиции чрез графит и много други. Установена е ясна взаимовръзка между технология, форма и украса. За керамиката от селищата е присъщ определен замисъл в изработката. Въпреки това има изключения от тази последователност, които по-скоро би трябвало да се тълкуват като уникални авторски прояви на древните майстори, отколкото като маркери за разлики в хронологическо или етнокултурно естество.

Въз основа на сравнителния анализ, за първи път са различени два етапа в развитието на керамиката от региона – ранен и късен. Не е ясно каква е продължителността на периода, определен като „ранен етап“, в който личат характеристиките на I фаза на култура Варна. В сравнителния анализ добре се проследи типологическата връзка между Хаманджия IV и Варна I. Само изследване на материали, произхождащи от стратиграфски добре определени затворени комплекси още по-сигурно ще изясни преливането на характеристики от Хаманджия IV към Варна.

„Късният етап“ или класическата II фаза на култура Варна е периодът, към който би трябвало да се причисли основната част от материалите от всички селища и който трябва да съвпада по време с функционирането на некрополите Варна I и Девня. В групата образци, определена като „късен етап“, са обединени най-общо всички типове, които намират паралели във фазите Варна II, Варна III и обединяващата ги фаза Варна II – III, според периодизационната схема на Х. Годорова. Това е направено, тъй като на базата на наличните сведения е много трудно да се разграничат две отделни фази. Много е вероятно

всъщност, в действителното развитие на керамиката на култура Варна да се разграничават реално две фази, а не три.

Възможно е част от промените, които настъпват в началото на II фаза на култура Варна да се дължат на навлизането на нови методи на изработка, в частност конусовидния изпъкнал калъп. Само анализи на материали, произхождащи от затворени комплекси, ще дадат повече данни в тази насока. На този етап изглежда, че едноетапното изграждане на купите чрез лентеста техника, се среща много по-често в по-ранния етап. Вероятно е навлизането на конусовидния изпъкнал калъп да налага промени в начина на оформяне на купите. Неслучайно те са един от белезите за разграничение на фазите. Характерните за средния и началото на късния енеолит дълбоки биконични купи със слабо наклонена навътре горна част масово преливат в биконичните по-плитки съдове, които са изработени основно чрез калъп. При някои образци, най-вече произхождащи от Езерово, много добре проличава комбинацията между новата форма и стария стил на украса от канелюри под устието и жлеб или огладено поле над прелома. Тези белези в един момент се губят и се налага графитната рисунка като водеща върху този тип съдове. Преливане на белези от единия към другия стил могат да се проследят във всички селища, като най-показателни са паниците със средновисок S-овиден перваз, тези с къс наклонен навън перваз и споменатите купи. Много ясно се проследяват тенденциите, които са довели до промяна в облика на керамичните изделия. Едновременно има скъсяване на горните части при паниците и затваряне (по-силно накланяне) на горните части при паници и купи. Археологически проучвания на многослойни обекти, с пластове от споменатите периоди и същевременно анализ на материали от затворени комплекси биха дали повече и по-конкретна информация.

При керамичните изделия от късния етап се среща многообразие от керамични типове. Реално характеристиките на този етап са еднакви във всяко селище и всички най-важни черти се проследяват навсякъде. Има ясни зависимости при оформянето на пълния облик на керамичните изделия. Очевидно има връзка между форма, технология и декорация. Към този момент не може да се направи точна взаимовръзка между конкретен метод на изработка и тип.

Точната хронологическа позиция на късния етап се потвърждава и чрез импорти в селищни могили с уточнена стратиграфия – Голямо Делчево и Порой. И в двата случая се среща в хоризонтите, отнесени към II фаза на култура КГК VI. Картичката се допълва и от

скорошните проучвания на селищната могила при Комунари, разположена в близост до Голямо Делчево.

Налице са типове, които свидетелстват за контакти на общността от Варненските езера с близки региони. Връзките с население от региона на днешна Североизточна България са потвърдени чрез купите с цилиндричен прелом, които са много характерни именно за този ареал. Паниците с подчертан отдолу прелом се срещат в голямо количество в селищната могила при Порой, Бургаско и вероятно са специфичен тип за целия регион. Същото може да се каже и за паниците с врязана украса, за които не може да се установи дали са продукт на контакти с други региони или са местно производство. Самият тип е много характерен за южното Черноморие и източна Тракия, като представлява съвсем естествено продължение на ранноенеолитната традиция на врязана украса от вътрешната страна на подобни по форма съдове.

Обърнато е и кратко внимание на общото културно-историческо развитие на района през късния енеолит. Възникването на селищата би трябвало да се отнесе към период от време, който се отнася към края на I и началото на II фаза на късния енеолит. Материали, отнасящи се към този етап произхождат от всички селища в сравнително еднакво количество. От Езерово са най-многобройни и най-сигурни, а в Арсенала, Девня, Повеляново I и Страшимирово са сравнително поравно представени. Вероятно в тези случаи по-малкото данни се дължат на субективни фактори. Също така, не във всяко селище се намират едни и същи белези върху керамичните изделия, характеризиращи ранния етап. Като цяло обаче в Езерово те са много изразени и селището служи за представителен образ и за останалите. Материалите от селищата Морфлот и Повеляново II са много малко, поради това е невъзможно да се определи със сигурност дали са създадени по едно и също време с останалите. Сред материалите от двете селища има малки податки за възникването им по същото време с останалите, но на този етап на изследвания това не може да се приеме като напълно сигурно.

Макар и археологическите свидетелства да насочват към еднакъв отрязък от време за възникването на споменатите селища, то към момента не може да се уточни неговото времетраене. На практика по промени в керамиката не могат да се засекат къси периоди от време. Засега изглежда, че свидетелствата от селищата, отговарящи на I фаза на културата, не покриват пълния период на обитаването в региона между средния енеолит и класическия

етап (II фаза) на култура Варна. Вероятно създаването им се случва в период, който отразява нейния край или самото начало на II фаза, когато са започнали съществени промени в керамичния стил. Дотогава най-вероятно населението е обитавало други места.

Към момента некрополът Варна II е единственото свидетелство за населяването на региона на езерата през средния енеолит (Фиг. 1). Пряката генетическа и културна връзка между хората, оставили този некропол и Варна I, е доказана отдавна от И. Иванов и впоследствие не е подложена на съмнение. Тя много добре проличава и в сравнителния анализ на керамиката от селищата със сигурно отнасящи се комплекси към този период. Засега липсват други сведения за обитаване в района през средния енеолит и началото на късния. Като добра отправна точка за търсенето на евентуалните локации на заселване по това време се явява укрепеното селище Аврен – Бобата. То се разполага в западната част на Авренското плато и се намира непосредствено до и над региона на езерата. Регистрирано е обитаване по времето на началото на култура Варна, което намира археологическо изражение в горните два хоризонта или поне със сигурност в по-долния от двата. Дали времето на края на живота в последното опожарено селище на това място съвпада с възникването на селищата по бреговете на Варненските езера, тепърва предстои да бъде уточнено. Напълно е вероятно това селище да представлява едното от серия такива, разполагащи се в оградящите Варненските езера Авренско и Франгенско плато. И двете платата предоставят отлични възможности за обитаване.

Появата на селищата именно по бреговете на Варненските езера би следвало да се свърже с промени в климатичните условия и потребностите на населението. Най-вероятно причините за създаването на всяко от селищата са идентични. От една страна в този период се регистрират покачване на средногодишните температури и засушаване на климата, които водят до добри условия за заселване в непосредствена близост до водоизточник. От друга страна разположението на селищата в единна езерна система, същевременно пряко свързана с Черно море, със сигурност е било от съществено значение в икономически аспект. Многократно през годините е подчертавано значението на търговията и обмена в просперитета на населението в района на езерата. Вероятно също така причина за гъстото заселване по бреговете е и възможността за бърз контакт между отделните селища, тъй като по воден път комуникацията между жителите на селищата е много по-бърза и ефикасна. Друг фактор може да представлява и възможността за по-добрата им отбрана. Компактното



заселване предразполага добри опции за взаимопомощ. Не е за изключване и възможността за покачване в демографията, за каквото реално през късния енеолит има сведения от други региони.

Всичко казано дотук на практика навежда на мисълта за преднамерено и организирано заселване по бреговете на Варненските езера от единна група от хора, която е имала ясна представа от всички ползи и предимства и се е възползвала в пълна степен от тях. Резултатите от типологическия анализ на керамиката от селищата ясно демонстрират хомогенна материална култура, общи технологични познания и стилистични предпочитания. Налице са всички условия да се приеме, че селищата не са изолирани едно от друго в обществено-икономически аспект, а са част от една задружна общност, която функционира като единен организъм. Данните от некропола Варна I за ясна социална диференциация и организация на обществения ред всъщност допринасят за едно подобно заключение. Дали всяко едно от селищата е имало своята специфична роля в икономически план и място в йерархичната система, може да се установи само след бъдещи археологически проучвания.

От сравнително-типологическия анализ на керамиката е видно, че промените към късния етап са плавни. Ако е имало някакви размествания на локално ниво, то те не могат да бъдат отразени в археологическите материали, особено с неясен стратиграфски произход. Също така не може да се установи и ако някое от селищата е изоставяно за кратък период от време. Не трябва да се изключва възможността за наличието на хоризонтална стратиграфия, при която дадено селище се развива по протежението на езерния бряг. Засега има косвени податки само за селището при Арсенала, но е възможно да е имало такава при всяко селище.

Към късния етап, отнасящ се към II фаза на култура Варна, се причисляват и селищата Морфлот и Повеляново II. Така общо има седем на брой селища, които би трябвало да са съществували едновременно.

Според географското разположение могат да се отделят три лесно разграничими групи: селища около днешна Варна; селища около западния край на Варненското езеро и на устието на Провадийска река; селища на западния край на Белославското езеро и на устието на Девненска река. В първата група на този етап фигурира само селището Морфлот, но наличието на некропола Варна III предполага съществуването на селище близо до него.

Според проучвателя на обекта В. Славчев е много възможно то да се намира на северния бряг на Варненското езеро, непосредствено пред завод „Христо Ботев“, където при почистване на езерното дъно в края на 50-те години са открити раннобронзови материали. Разстоянието до селището Морфлот е около 2,5 km по права линия. Втората група се формира от селищата Езерово, Арсенала и Страшимирово. Разположени са действително много нагъсто, но анализите показват, че са съществували едновременно. Разстоянието между Арсенала и Езерово е малко над 1 km по права линия, между Арсенала и Страшимирово – малко над 2 km по права линия и между Езерово и Страшимирово съответно над 3 km по права линия. Със сигурност обаче усвояването на терени за земеделие и други стопански дейности не е представлявало проблем. За всяко едно от тях е имало достатъчно площ за усвояване. Третата група селища се състои от Повеляново I, Повеляново II и Девня. Те също са разположени доста близо едно до друго. Разстоянието между Повеляново I и Повеляново II е около 2,5 km, между Повеляново I и Девня малко над 3 km и между Повеляново II и Девня е около 800 m. В този случай селището Повеляново II има междинна географска позиция точно между останалите две селища. Малкото материал от него го поставя най-грубо в късния етап или II фаза на култура Варна, но близкото разстояние до селището Девня повдига много въпроси. Много хипотетично може да се предположи, че двете селища принадлежат на една и съща група население, което ги е обитавало през различни периоди от време, като от едното се е преместила към другото. Това би могло да се случи през времетраенето на II фаза, като археологическият материал не е в състояние да отчете тази промяна. Имайки предвид податките за по-ранния етап от Девня, би могло то да е по-рано заселеното. Има и немалка вероятност да са съществували едновременно, тъй като Девня се намира на първата надзаливна речна тераса, а Повеляново II – на самия езерен бряг. Така или иначе на този етап възможните варианти остават само предположения, докато не се открият нови материали от селището Повеляново II.

По отношение на момента на края на обитаването на селищата, най-застъпената теза е за едновременното им заливане от рязко покачване на водното равнище. Това би могло да бъде потвърдено и от анализа на материала. Навсякъде има бегли податки за белези, които могат да се свържат с края на II и III фаза на късния енеолит и то най-вече съдейки по характеристиките на керамиката на култура КГК VI. Възможно е някъде в този отрязък от време да се е случил природният катаклизъм, довел до края на обитаването на региона през

енеолита. Трудно е да се каже без наличието на стратиграфски данни, но най-вероятно животът в селищата е приключил сравнително по едно и също време. Единствено от селището Арсенала има малко по-сигурни податки за началото на III фаза. Не може да се определи дали това реално отразява ситуацията и селището е продължило да съществува кратко след останалите или се дължи на субективни фактори. Друга хипотетична възможност, както бе коментирано по-горе, е селището при Девня да е изоставено по-рано от останалите.

Не може да се обсъжда и проблемът с обитаването в района непосредствено след загиването/изоставянето на селищата. На този етап няма податки за изместването на населението на други места или основаването на нови селища.

Въпросът относно абсолютната хронологическата позиция на селищата и съответно двата хронологични етапа към този етап не може да бъде изчерпателно коментиран. Трябва само да се отбележи, че наличните две дати от Повеляново I, много добре се съотнасят с по-късните дати от некропола Варна I. Така те са потвърждение за направената хипотеза за синхронността между двата обекта, а и като цяло на останалите селища и некрополи, основана на сравнителния анализ на керамиката. Ако некрополът Варна I е спрял да функционира поради загиването на близкостоящото селище, то на практика датите за обхвата на съществуването му могат да се отнесат и за всички селища.

Разгледани са накратко и възможностите за провеждането на археологически проучвания на тяхна територия. Като цяло те са много ограничени, като причините за това са различни. Част от селищата се намират под много дебели наноси, които не представляват добре предпоставка за скорошни проучвания. Други се разполагат в мочурливи райони, които към този момент не са подходящи нито за нормални сухоземни проучвания, нито за подводни такива. Трета група селища са напълно разрушени поради мащабния обхват на строителни и изкопни дейности. Единствено селището Езерово би позволило подводни археологически разкопки. Запазен е участък, намиращ се между двата изкопани коридора. Той е документиран от водолази първо през 1995 г. и повторно потвърден през 2018 г. Тъй като документираните стърчащи колове със сигурност се отнасят към ранната бронзова епоха, има възможност запазеният участък да се отнася само към нея, но единствено подводни археологически разкопки биха изяснили цялата стратиграфска ситуация.

Целият регион никога не е обхождан, много вероятно е чрез систематични обхождания да се регистрират и нови следи от селища. Всички находки, било то отнесени към селища или единични такива, са открити чрез строителни дейности. Те обаче са концентрирани в определени зони, тъй като не по цялата брегова линия на двете езера са извършвани строителни дейности. Има много потенциални възможности за енеолитни обекти, които трябва да се потвърдят или отхвърлят след систематични археологически проучвания.

Всички направени изводи и заключения следва да бъдат проверени чрез сравнителен анализ с материали, произхождащи от затворени комплекси и с уточнена стратиграфска позиция. Само така ще се предаде по-голяма сигурност за направените реконструкции. На този етап е извършена първата крачка – създадена е изворова база, съдържаща документация за цялата налична керамика от късноенеолитните селища от региона. Тя ще е от полза на всички специалисти, имащи дългогодишен интерес в изследването на региона, подтикнат най-вече от проблемите, свързани с некропола Варна I. Детайлната типология ще е от съществено значение за бъдещи сравнителни анализи с други керамични комплекси. Вече е обработен целият съхраняващ се във фонда на РИМ – Варна масов материал, произхождащ от селищата. Към момента липсва такъв от други селища, които биха били от полза за потвърждаването на изведените тук резултати и биха отговорили на много от останалите въпроси. Поради това е необходимо да се пристъпи към систематично проучване на многослоен обект, който да предостави тези възможности.

## АВТОСПРАВКА ЗА ПРИНОСИТЕ НА ДИСЕРТАЦИОННИЯ ТРУД

- За първи път са събрани и систематизирани всички публикувани сведения относно енеолитните селища от района на Варненските езера. Добавени са и непубликувани архивни данни. Проследяват се тенденции в отделните етапи на изследването на енеолита в региона. Изяснени са редица натрупвани през годините проблеми, отнасящи се за местоположението, броя и наименованията на селищата.

- За целите на изследването е обработен целият наличен керамичен материал от селищата. Създадена е графична и писмена документация на около 2/3 от наличните екземпляри.

- Изведени са данни относно отделните етапи в изграждането на керамичните изделия. Изяснени са различните начини на изработка. Текстово и графично са документирани множеството следи, които са индикативни за различни техники.

- Изработени са класификационни схеми на четири нива: технологични белези, елементите изграждащи тялото на керамичните изделия, формите и украсата. На тяхна основа е изградена типология на керамичните изделия. Всеки един тип е реално уникална комбинация между технологични, формални и декоративни белези. Изведени са подробни характеристики на всеки един от тях.

- Изведена е общата хронологическа позиция на керамичните типове, чрез паралели от обекти на култура Варна. На тяхна основа е изяснена и прецизирана вътрешната периодизация на селищата от региона на езерата. Идентифицирани са два хронологични етапа в развитието на късния енеолит в региона – ранен и късен.

- Очертани са общите характеристики на керамиката в региона през късния енеолит. Изведени са множество специфики и регионални особености. Чрез сравнителен анализ е потвърдена типологическата връзка между културните явления Хаманджия IV и Варна. Установени са сигурни контакти на населението с други съседни региони.

- Предложен е модел на културно-историческото развитие на населението в региона, от момента на основаване на селищата, до тяхното изоставане.

## СПИСЪК НА ПУБЛИКАЦИИТЕ ПО ТЕМАТА НА ДИСЕРТАЦИЯТА

Povelyanovo – a site of the Varna culture. – In: Filov symposium. Balkan Archaeology 2016. P. Georgieva (ed.). (= Bulgarian e-Journal of Archaeology Supplementa 7). Sofia, 2019, 59 – 81.

Decoration Analysis of the Pottery Assemblage from Devnya Settlement. – In: Filov symposium. Balkan Archaeology 2017. P. Georgieva (ed.). (= Bulgarian e-Journal of Archaeology Supplementa 8). Sofia, 2021, 33 – 75.

Относно проблема с наименоването и идентификацията на праисторическите крайбрежни селища край село Езерово, Варненска област. – Известия на Варненския музей, 1 (64), 2023, 9 – 44.

Керамиката от енеолитните селища. – В: Селища и некрополи от халколитната и бронзовата епоха в долината на Варненските езера. Прахов и др. (ред.), *под печат*.

## ДРУГИ ПУБЛИКАЦИИ

Късноенеолитни керамични съдове от селищната могила „Големия остров“ при с. Дуранкулак от фонда на НИМ. – Известия на Националния Исторически Музей, 35, 2023, 9 – 26. *Съвместно с М. Попова.*

Ceramic Assemblage from the Beginning of the Late Eneolithic from Tell Poroy, Municipality of Pomorie. – *Archaeologia Bulgarica* XXVII, 3, 2023, 1 – 42. *Съвместно с М. Попова.*

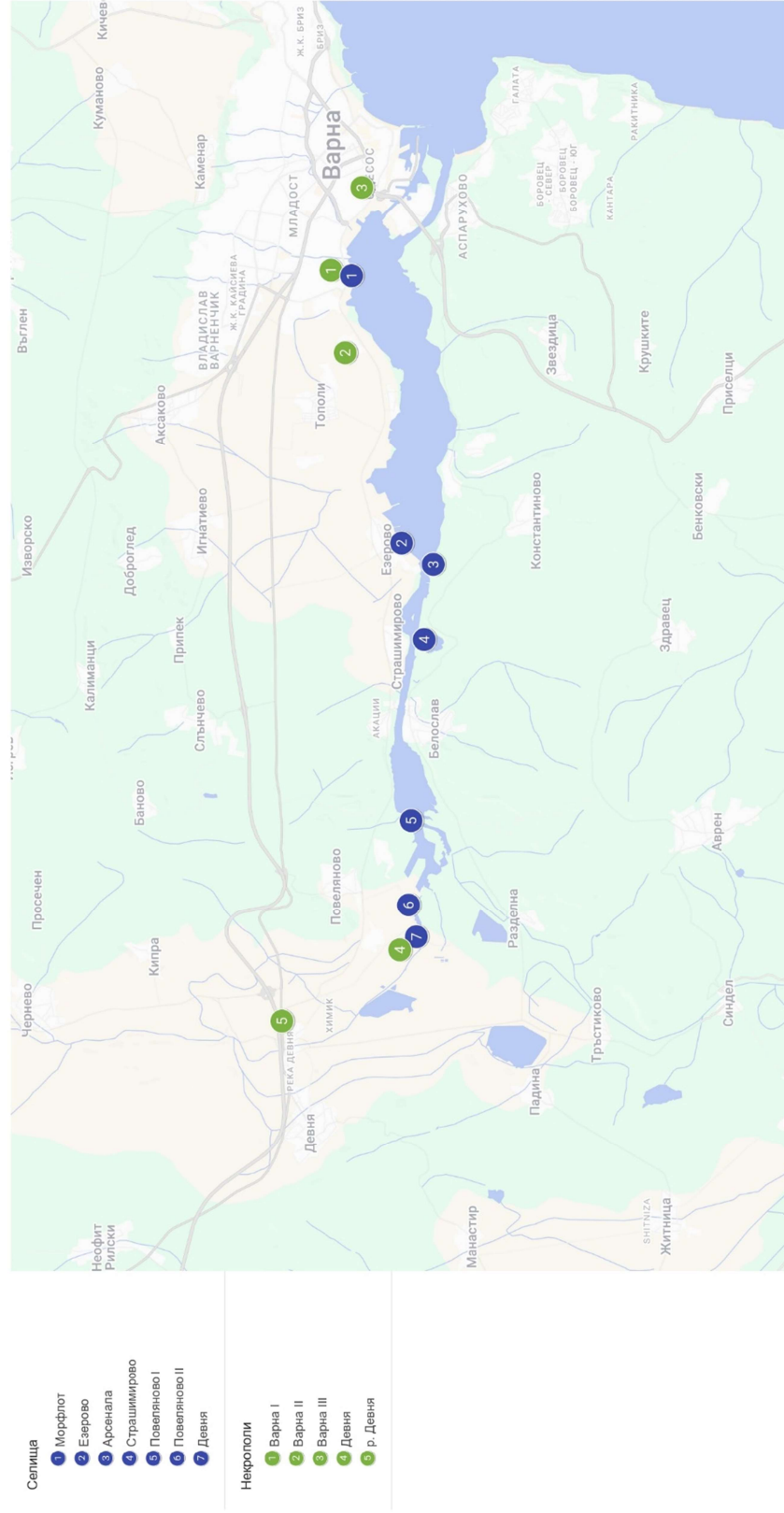
За един тип слабо познати керамични антропоморфни фигурки от късния енеолит. – Известия на Националния Исторически Музей, 36, 2023, 33 – 51. *Съвместно с М. Попова.*

The settlement mound at the village of Poroy, Pomorie municipality in the context of the Varna culture. – In: „New Horizons in Prehistory. 50 Years Since The Opening Of The Varna Necropolis“. International Scientific Conference in Varna, 02-04.11.2022 (= *Acta Musei Varnaensis*), V. Slavchev (Ed.). *Съвместно с М. Попова, под печат.*

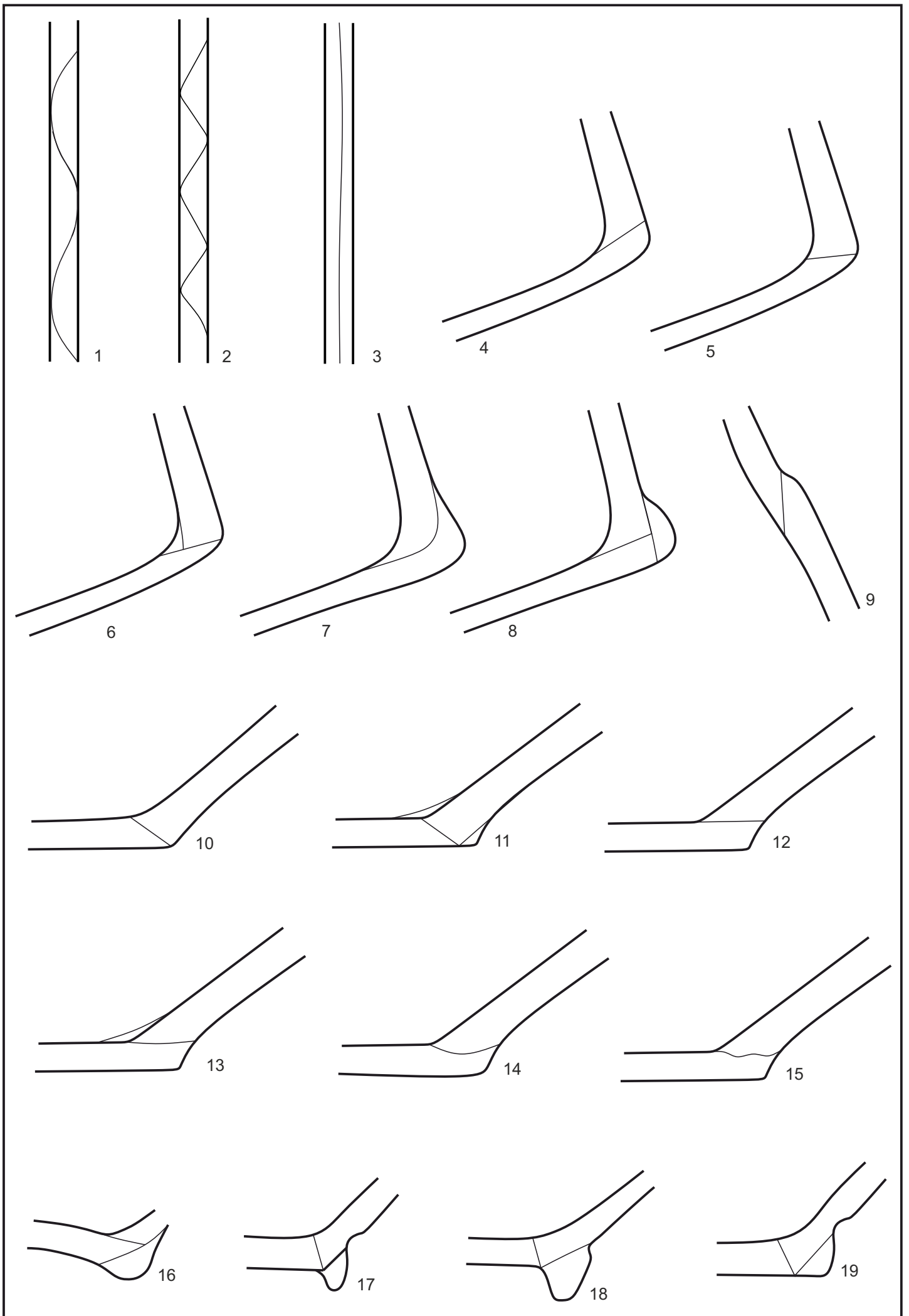
Eneolithic Artefact Assemblage from the Settlement Mound Near the Village of Poroy: A preliminary report. In: – Сборник в чест на проф. К. Лещаков. *Съвместно с М. Попова, М. Гюрова, Н. Карастоянова, А. Гуадели, Х. Христова, под печат.*

Дейности и чествания по случай 50-годишнината от откриването на Варненския енеолитен некропол. – Известия на Варненския музей, 1 (64), 2023, 369 – 383.

## Обектите от района на Варненските езера

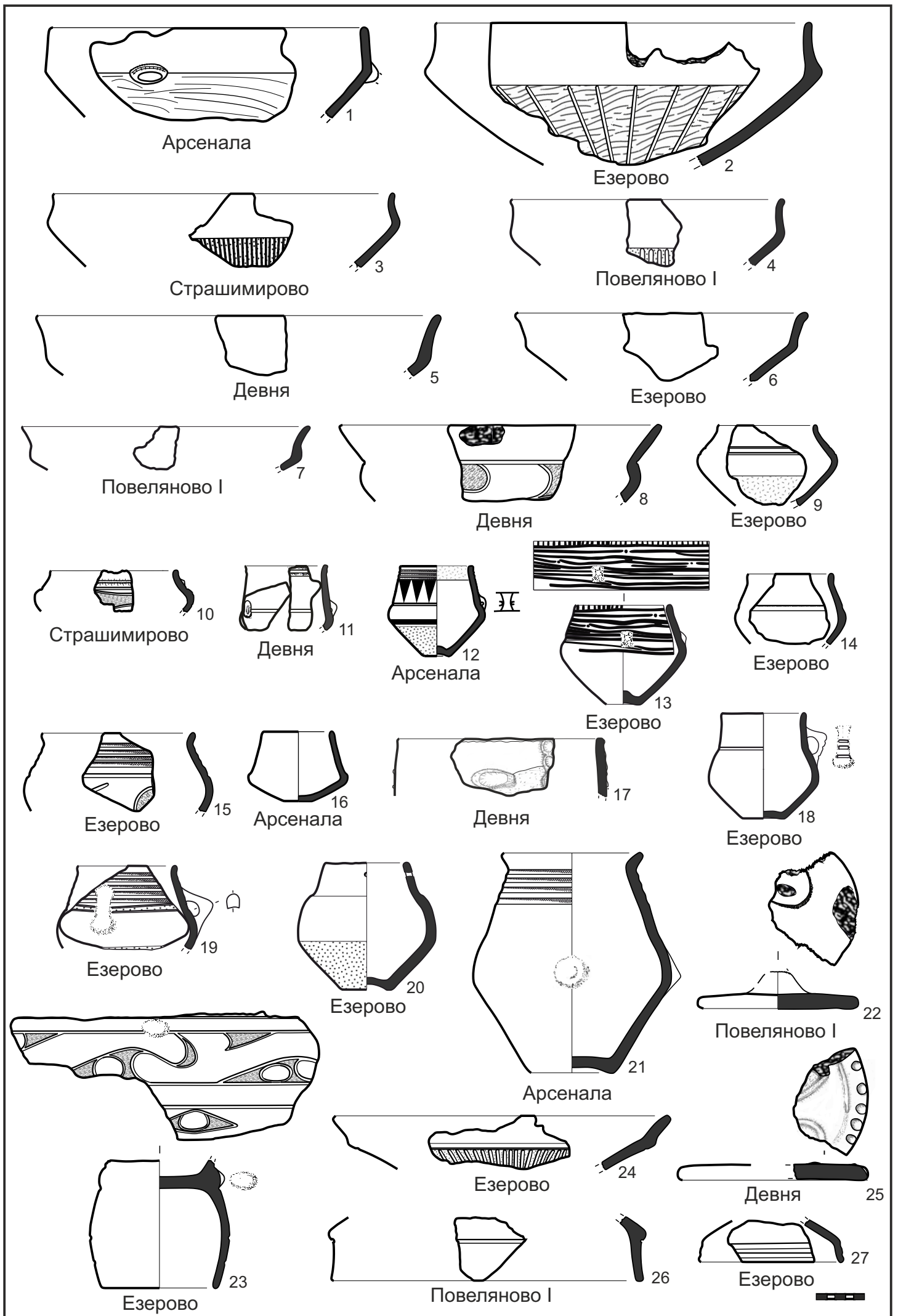


Фиг. 1. Обектите от района на Варненските езера

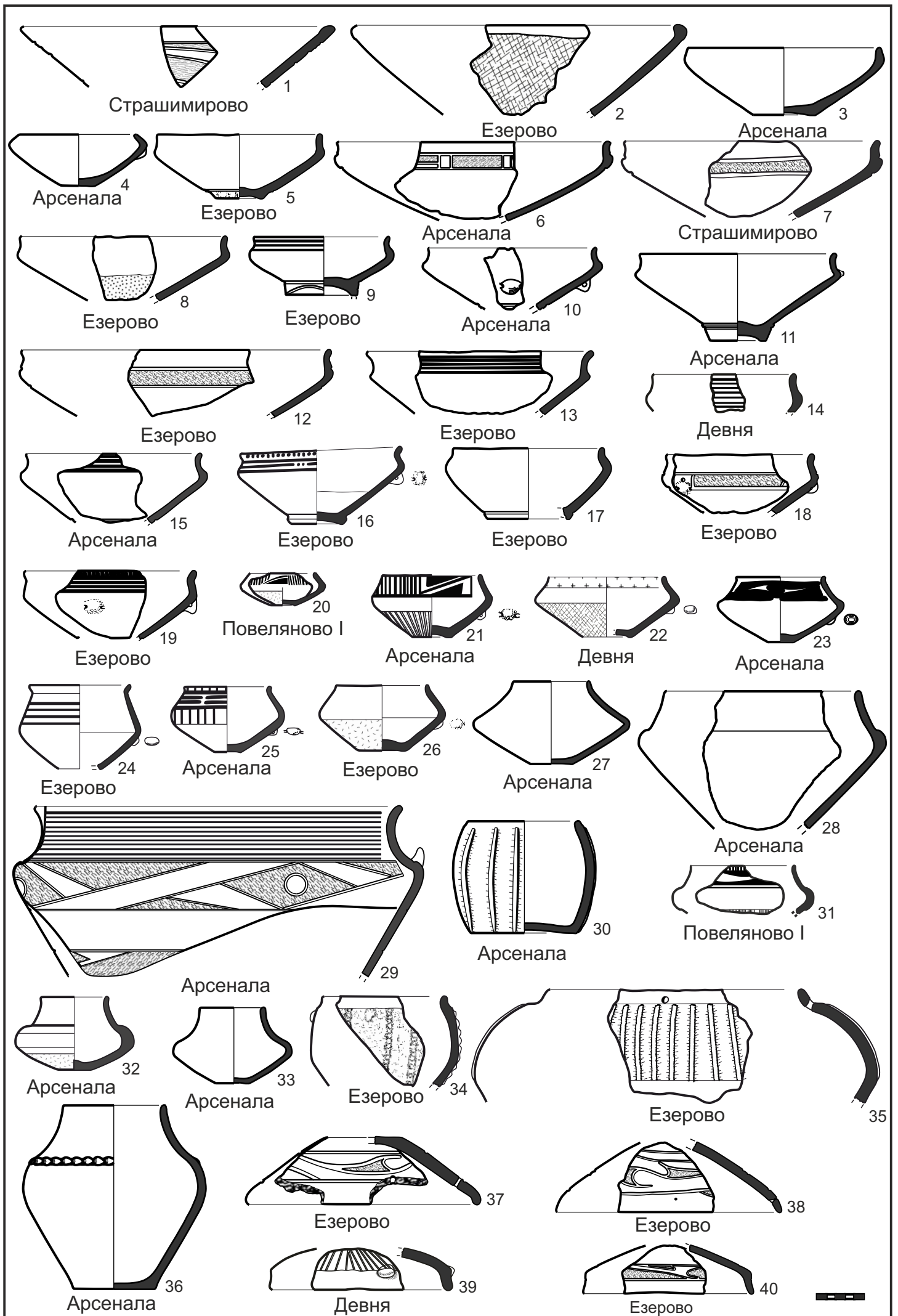


Фиг. 2. Схема на основните начини на изработка на керамичните съдове (1-3), слепване на отделните части (4-9) и закрепване на дъното към съда (10-19).





Фиг. 3. Табло с представителни образци, характеризиращи ранния хронологичен етап.



Фиг. 4. Табло с представителни образци, характеризиращи късния хронологичен етап.